

Ministère de l'Enseignement Supérieur et de la Recherche Scientifique

UNIVERSITÉ MOHAMED EL-BACHIR EL-IBRAHIMI BORDJ-BOU-ARRÉRIDJ



FACULTÉ DES LETTRES ET DES LANGUES

DÉPARTEMENT DE LANGUE FRANÇAISE

MÉMOIRE DE FIN D'ÉTUDES

Réalisé en vue de l'obtention du diplôme de MASTER

Option : didactique du FLE

Thème

La chanson pour développer la compétence orale

En classe de FLE au moyen.

Présenté par :

Chaouch Chaima

Mezhoud Nessrine

Zehraoui Achoike

Ben Boudjema Tanina

Rapporteur

Mousli Moussa

Président

Redjdal Nadia

Examinatrice

Année universitaire : 2024-2025

Remerciement

Avant tout, nous remercions Dieu le Tout-Puissant, le Miséricordieux, de nous avoir données le courage, la force, la santé et la persistance et de nous avoir permis de finaliser cette étude dans de meilleures conditions.

Nous exprimons notre gratitude la plus sincère à Madame Ben Boudjema Tanina, notre encadrante, pour son accompagnement attentif, la clarté de ses conseils et la justesse de ses remarques. Grâce à son sens de l'écoute, son exigence bienveillante et sa patience, elle a su nous guider avec sagesse tout au long de ce travail. Son implication a été pour nous une véritable source d'encouragement et d'inspiration.

Nous remercions également Monsieur Righi pour l'aide qu'il nous a généreusement apportée tout au long de ce travail. Sa contribution, à des moments clés, nous a été d'un grand soutien.

Enfin, nous adressons un grand merci à toutes les personnes qui, d'une manière ou d'une autre, ont contribué à la réalisation de ce mémoire. Que ce soit par un mot d'encouragement, une présence réconfortante ou une aide concrète, chacun a joué un rôle important dans l'aboutissement de notre travail. Leur soutien et leur bienveillance nous ont profondément touchés.

À tous, nous disons merci du fond du cœur.

Dédicace

Je dédie ce travail,

À celle qui m'a portée dans son cœur bien avant de me porter dans ses bras,

À celle dont le silence est prière et le regard soutien,

Ma grand-mère

À celle qui, sans mots, m'a toujours donné la force d'aller jusqu'au bout... Je dédie humblement ce travail à moi-même, pour avoir persévéré malgré les doutes, les moments de fatigue et les envies d'abandon.

À ma famille, pour son amour constant, ses prières silencieuses et son soutien indéfectible.

À mes amis et amies, pour leurs paroles réconfortantes, leur présence sincère et leur motivation précieuse.

À toutes les personnes, de près ou de loin, qui ont croisé mon chemin avec bienveillance et m'ont offert un peu de lumière.

Ce travail est le fruit d'un effort personnel, mais aussi d'un entourage rempli de bonté et de foi en moi.

Chaouch Chaima

Dédicace

À l'issue de ce parcours d'études, je tiens à dédier ce travail à toutes les personnes qui m'ont accompagné

Soutenu et encouragé

À mes parents, pour leur amour, leurs sacrifices et leur soutien constant.

À mes frères et sœurs, pour leur présence et leurs encouragements À
mes amis, pour leur aide et leur motivation.

Et à toutes celles et ceux qui ont contribué, de près ou de loin, à mon cheminement scolaire, je vous exprime toute ma gratitude.

Mezhoud Nessrine

Dédicace

J'ai L'honneur de dédier ce travail à mes très chers parents grâce à votre soutien et à vos encouragements je peux réaliser ce modeste travaille

A mes chères sœurs ; Somia ,Hadjer ET Rima

A ma petite nièce, Malek

Et toute ma famille « Zehraoui »

A mes binômes nesrine et chaima

Et enfin à tous ceux qui me connaissent et je l'ai pas mentionné

Zahraoui Achouake

Résumé

Ce mémoire explore l'utilisation de la chanson comme outil pédagogique pour développer la compétence orale en classe de FLE au niveau moyen en Algérie. Il montre comment la chanson, en tant que support motivant et authentique, peut améliorer la compréhension et l'expression orales des apprenants, enrichir leur vocabulaire et renforcer leur prononciation. À travers une analyse du manuel de 4e année moyenne et des propositions d'activités didactiques, cette étude met en évidence l'intérêt d'intégrer la chanson dans l'enseignement du français langue étrangère.

Mots clés : chanson, compétences orales, motivation, authenticité, français langue étrangère

الملخص

تستكشف هذه الأطروحة استخدام الأغاني كأداة تعليمية لتنمية المهارات الشفهية في فصول اللغة الفرنسية كلغة أجنبية في المرحلة الإعدادية بالجزائر. وتوضح كيف يمكن للأغاني، كوسيلة تحفيزية وأصلية، أن تحسّن التعبير الشفهي للطلاب، وتثري مفرداتهم، وتقوي نطقهم. ومن خلال تحليل كتاب السنة الرابعة الإعدادية واقتراحات لأنشطة تعليمية، تسلط هذه الدراسة الضوء على فوائد دمج الأغاني في تدريس اللغة الفرنسية.

الكلمات المفتاحية: الأغنية , المهارات الشفوية، التحفيز الأصالة ، الفرنسية كلغة أجنبية

Abstract

This thesis explores the use of songs as a pedagogical tool to develop oral skills in French as a Foreign Language (FLE) classes at the middle school level in Algeria. It demonstrates how songs, as motivating and authentic materials, can enhance students' speaking abilities, enrich their vocabulary, and improve pronunciation. Through an analysis of the 4th year middle school textbook and suggested teaching activities, the study highlights the importance of integrating songs into French language instruction.

Keywords: song, oral skills, motivation, authenticity, French as a foreign

Sommaire

INTRODUCTION GENERALE	1
CHAPITRE I CADRE THEORIQUE ET METHODOLOGIQUE	
1.1. Cadrage théorique de notre étude	6
1.2. Cadrage méthodologique de notre étude	6
CHAPITRE II LA CHANSON EN CLASSE DE FLE	
2.1. La chanson dans la recherche en didactique du FLE	25
2.2. Chanson dans le manuel scolaire de français.....	31
2.3. La chanson dans les pratiques de classe à Bordj Bou Arreridj	35
CHAPITRE III ANALYSE GENERIQUE ET DIDACTISATION DE LA CHANSON EN CLASSE DE FLE	
3.1. La chanson « un genre composite »	47
3.2. Activités langagières pour développer la compétence orale à travers la chanson en classe de FLE	56
3.3. Synthèse et recommandations didactiques.....	64
REFERENCES BIBLIOGRAPHIQUES	71

INTRODUCTION GENERALE

INTRODUCTION GENERALE

Notre étude s'inscrit dans le cadre de la didactique de français langue étrangère. Nous allons nous intéresser à l'utilisation de la chanson comme un outil pédagogique pour améliorer les compétences orales en classe de français langue étrangère.

Nous avons choisi ce sujet « La chanson pour développer la compétence orale en classe de français langue étrangère au moyen » dans le but de le mettre en œuvre au sein des établissements scolaires en Algérie, car la chanson est considérée comme un outil efficace pour l'apprentissage des langues et le développement des compétences orales aux étudiants du moyen. Après avoir étudié l'efficacité de l'utilisation de la chanson en nous référant aux études menées sur ce sujet, nous allons proposer à notre tour des activités aux apprenants. Nous utilisons la chanson comme support aux activités de compréhension et d'expression orales. Ben Boudjema (2021) met en avant que la chanson ne se limite pas à un simple outil linguistique, mais qu'elle représente un puissant vecteur de culture, de valeurs et d'identités. Cette idée s'aligne avec les perspectives développées par Dumont (1998), Boiron (2007), Boza Araya (2012) et Gourvenec (2017).

La chanson, selon différentes définitions, est une composition musicale généralement divisée en couplets et destinée à être chantée. La chanson est liée en quelque sorte à l'état psychologique, comme le souligne Gibus : La chanson est ressentie comme rêve, joie, bonheur, poésie [...] ou, signification plus approfondie, la chanson est constituée de paroles mises en musique ou d'une série de mots que l'on chante, ou encore, c'est un éclat de soi. La chanson peut être triste, joyeuse, mélancolique (2010 : 158). D'après le dictionnaire d'Émile Littré, la chanson est

une pièce de vers que l'on chante sur quelque air, et qui est partagée le plus souvent en stances égales, dites couplets ; petite composition d'un rythme populaire et facile. L'air, le refrain d'une chanson. Faire, noter, composer, dire, chanter une chanson. Faire des chansons sur ou contre quelqu'un (Littré 1873 : 551).

Dans cette étude nous tenterons de souligner l'importance de la chanson comme outil pédagogique permettant le développement des compétences langagières orales. En effet, la chanson en classe peut servir à faciliter la mémorisation grâce à la mélodie et au rythme. Les informations sont plus facilement ancrées dans la mémoire à long terme. La chanson encourage également le développement de l'expression orale en incitant les élèves à s'exprimer, à prendre des risques et à gagner en confiance. L'aspect ludique de la chanson stimule la motivation, rendant l'apprentissage plus agréable et motivant les élèves à s'investir. En écoutant et en chantant, les élèves améliorent leur compréhension en étant confrontés à de nouvelles structures

INTRODUCTION GENERALE

linguistiques et à un vocabulaire riche. Enfin, la chanson développe la créativité en offrant un espace d'expression libre où les élèves peuvent laisser libre cours à leur imagination.

Ceci nous a amené à poser la problématique suivante : Dans quelle mesure l'exploitation de la chanson en classe de français langue étrangère peut optimiser le développement de la compétence orale des apprenants du cycle moyen ? Ce qui permet de formuler les questions secondaires suivantes : Comment utiliser la chanson pour améliorer la compétence orale chez les apprenants en classe de français langue étrangère au niveau intermédiaire ? Quel genre de discours favorise-t-il l'expression orale des apprenants ?

Pour répondre à ces questions, nous formulons les hypothèses suivantes qui vont guider notre travail : l'utilisation de techniques d'écoute active (répétition, dictée, questions) permet de renforcer la compréhension et de favoriser l'autonomie. Les chansons offrent une variété de registres linguistiques et de situations de communication, permettant ainsi aux apprenants d'apprendre la langue française dans toute sa richesse. L'intégration régulière de chansons dans les activités de classe de français langue étrangère pourrait favoriser une amélioration significative des compétences orales des apprenants en leur offrant un contexte authentique, ludique et motivant pour pratiquer la langue. L'utilisation de la chanson dans l'enseignement du français langue étrangère à un niveau intermédiaire favoriserait une amélioration significative de la production orale des apprenants, notamment en termes de fluidité, de prononciation et de richesse lexicale.

L'utilisation de chansons appartenant à différents genres musicaux pourrait influencer différemment l'expression orale des apprenants de français langue étrangère, en fonction de leurs préférences personnelles, de leurs connaissances culturelles et des caractéristiques propres à chaque genre musical.

Pour valider ou infirmer ces hypothèses nous allons les confronter aux données que nous collectons dans notre partie pratique dans les classes de 4^{ème} année moyenne au sein des établissements de l'Algérie.

Nous mettons en œuvre un projet pédagogique innovant visant à stimuler l'engagement des apprenants grâce à une variété d'activités diversifiées sur la chanson visant le développement de la compétence orale, tout en recueillant les retours détaillés des enseignants via des questionnaires ciblés. Cette démarche collaborative nous permettra d'évaluer l'efficacité de ces nouvelles démarches en didactique du français langue étrangère, d'identifier les points

INTRODUCTION GENERALE

forts et les axes d'amélioration, et ainsi de contribuer à une meilleure personnalisation de l'apprentissage.

En croisant les données des questionnaires et les résultats d'analyse du programme éducatif de la quatrième année moyenne avec les résultats de l'analyse des études menées sur le sujet, nous établirons une analyse comparative pour évaluer l'efficacité de notre approche pédagogique. Cette analyse nous permettra de proposer des activités pertinentes pour développer la compétence orale des apprenants et d'ajuster notre dispositif en conséquence.

Notre mémoire est structuré en trois chapitres principaux :

Le cadre théorique et méthodologique : Ce premier chapitre établira les bases conceptuelles de notre recherche, en abordant les notions fondamentales liées à l'enseignement du français langue étrangère, à savoir l'approche par les compétences, la compétence orale et la chanson comme genre de discours. Nous examinerons également l'utilisation de la chanson comme outil pédagogique dans l'apprentissage des langues.

Le deuxième chapitre de notre travail s'interrogera sur la place de la compétence orale en classe de français langue étrangère en Algérie. Nous explorerons l'importance accordée à la compréhension et l'expression orale et à l'utilisation de la chanson comme outil d'enseignement dans le contexte scolaire algérien. Ce chapitre s'appuiera sur une étude qualitative menée à travers un questionnaire destiné aux enseignants du cycle moyen, visant à recueillir des données précises sur leurs perceptions, expériences et attentes concernant l'intégration de la chanson dans leurs pratiques pédagogiques.

Dans le troisième chapitre, nous aborderons la chanson comme un genre de discours composite en nous appuyant sur les travaux de Gourvenec (2017) et de Ben Boudjema (2020, 2022). Nous étudierons ses caractéristiques textuelles, musicales, vocales et visuelles. Après cela, nous proposerons des activités de compréhension et de production orale à partir de chansons du groupe United Kids. Le chapitre se termine par des recommandations pédagogiques didactiques.

Notre travail est clôturé par une conclusion générale dans laquelle nous allons apporter des éléments de réponse à nos questions de recherche en confirmant ou en infirmant nos hypothèses de départ.

Chapitre I

Cadre théorique et méthodologique

Dans le cadre de l'enseignement du français langue étrangère (FLE), la compétence de l'oral constitue un objectif central, particulièrement au cycle moyen.

Cependant, il est fréquent de constater une participation à l'oral limitée de la part des apprenants, souvent liée à un manque de motivation ou de confiance. Face à cette problématique, il devient indispensable de diversifier les approches pédagogiques pour favoriser une communication authentique et motivante en classe.

Parmi les outils didactiques innovants, la chanson apparaît comme un support pertinent pour développer la compétence orale. Véritable vecteur linguistique et culturel, elle permet de travailler à la fois la compréhension et l'expression orales, tout en suscitant l'intérêt des apprenants. Intégrée dans le cadre de l'approche par compétences, la chanson offre un éventail d'activités pédagogiques adaptées aux objectifs de l'enseignement-apprentissage du FLE.

Le premier chapitre s'organise en deux grandes parties. La première s'intéresse au cadrage théorique des concepts clés de notre recherche, à savoir la compétence orale et ses composantes, ainsi qu'à la chanson et à ses apports pédagogiques en classe de FLE. Elle examine également les principes de l'approche par compétences et son articulation avec l'usage de la chanson en classe. La seconde partie est consacrée au cadrage méthodologique et à la description de notre corpus, à savoir le programme éducatif et le manuel scolaire de 4^{ème} année moyenne de français langue étrangère et le questionnaire destiné aux enseignants du moyen.

1.1.Cadrage théorique de notre étude

Dans cette partie nous allons définir les concepts clés de notre étude, à savoir la compétence orale et la chanson. Nous allons également présenter l'approche par compétences qui constitue l'approche de base de notre étude.

1.1.1. Qu'est-ce que l'oral ?

Selon Le Robert Dictionnaire d'aujourd'hui, l'oral est défini comme : « opposé à l'écrit, qui se fait, qui se transmet par la parole, qui est verbal » (1991: 700)

Tandis que pour le Dictionnaire Hachette encyclopédique, l'oral est : « transmis ou exprimé par la bouche, la voix (par opposition à écrit), qui a rapport à la bouche » (2007: 1155)

Les deux définitions s'accordent pour opposer l'oral à l'écrit, en soulignant son lien avec la parole et la voix. Toutefois, Le Robert met davantage l'accent sur l'aspect verbal tandis que Hachette introduit une dimension corporelle, la bouche comme organe de transmission.

L'oral englobe tout ce qui est exprimé et transmis verbalement. Dans son ouvrage *Apprendre la parole*, Eveline Charmeux définit l'oral comme : « toute situation langagière mettant en jeu la voix » (1996: 286) soulignant ainsi que l'oral ne se limite pas à la simple émission de sons, mais englobe toute situation où la voix est mobilisée pour communiquer un message. Cette définition met en avant l'importance de la voix comme vecteur essentiel de la communication verbale.

En didactique des langues, l'oral désigne « le domaine de l'enseignement de la langue qui comporte l'enseignement de la spécificité de la langue orale et son apprentissage au moyen d'activités d'écoute et de production conduites à partir de textes sonores si possible Authentiques. »(Chaudeau et Maingueneau. 2002 :57).

Cette citation souligne une approche de l'enseignement de l'oral qui est spécifique, active et ancrée dans l'authenticité des supports. Elle met en évidence la nécessité de considérer l'oral comme un objet d'enseignement à part entière, avec ses propres caractéristiques et modalités d'apprentissage.

Le « Schéma de l'oral » de Jean-Marc Colleta (2002) offre un cadre théorique permettant de mieux comprendre la complexité de la communication orale. Au cœur de ce schéma se trouve la notion centrale de ce que c'est l'oral, qui se décline en plusieurs dimensions essentielles. Il s'agit tout d'abord d'agir par la parole, à travers des actions telles que reformuler, argumenter ou réfuter. L'oral renvoie également à une pensée, un savoir, une identité et à l'usage d'une langue, qu'elle soit maternelle ou étrangère. Ce concept se prolonge vers d'autres aspects, notamment le discours, qui est régi par des normes, la nécessité de se soumettre à des règles et au jugement d'autrui, ainsi que la conversation qui suppose un échange fluide entre partenaires et un langage précis. L'oral englobe aussi les communications à caractère linguistique. Tous ces éléments convergent vers une finalité commune : la formation des individus par la confrontation aux autres. Ainsi, la communication orale apparaît comme un processus global et structurant, impliquant des compétences langagières, cognitives, sociales et identitaires.

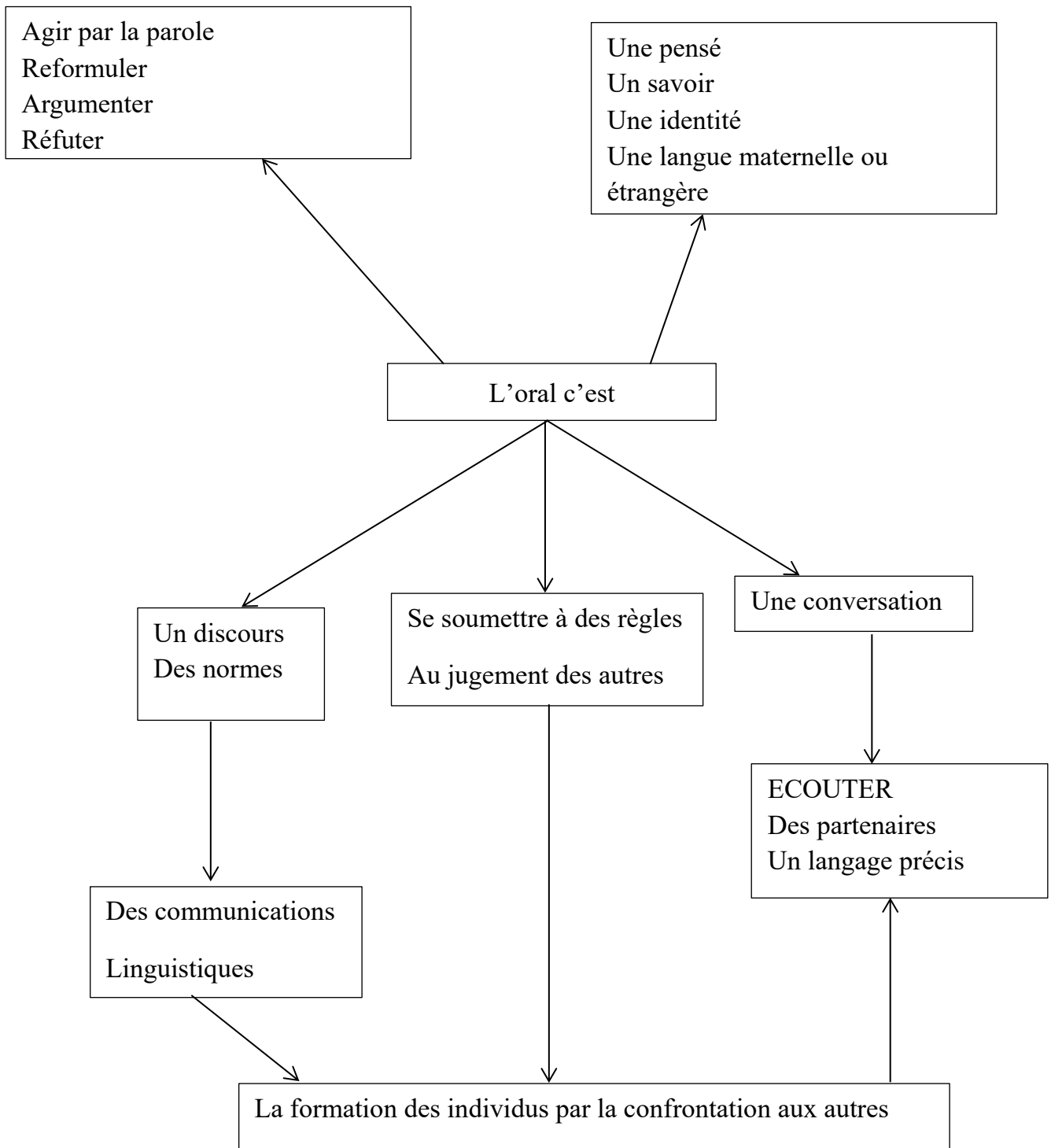


Figure 1 Le schéma de l'oral, Jean-Marc COLETTA, 2002

Ce schéma représente l'oral comme un ensemble de compétences interdépendantes. Il met en évidence quatre dimensions essentielles: l'activité par la parole (argumenter, reformuler, réfuter), l'expression de soi (pensée, savoir, identité, langue), la communication (discours, normes, écoute, partenaires) et l'aspect social (règles, jugement, développement personnel). En résumé, l'oral est un outil d'action, un reflet de notre identité, une communication structurée et un facteur de développement personnel.

1.1.1. L'approche par les compétences en classe de FLE

Notre étude s'inscrit dans le cadre de l'approche par les compétences qui vise le développement des compétences orales en réception et en production. L'approche par les compétences se distingue par sa focalisation sur le développement de savoir-faire pratiques et transférables, elle vise à sensibiliser les acteurs de la formation à la complexité de sa mise en œuvre, en mettant l'accent sur la mobilisation des acquis dans des situations concrètes, Cette approche repose sur une évaluation formative et continue qui permet de suivre les progrès de l'apprenant de manière régulière. Contrairement à l'enseignement traditionnel qui se base souvent sur le temps passé en classe, cette méthode privilégie l'adaptation pédagogique selon les besoins spécifiques de chaque apprenant. Ainsi, l'enseignement devient plus personnalisé, favorisant l'autonomie, la responsabilité et l'efficacité dans des contextes réels d'apprentissage. Cette approche pédagogique encourage les élèves à devenir plus indépendants, responsables et capables d'utiliser leurs connaissances dans des situations réelles. En d'autres termes, elle vise à rendre l'apprentissage plus pratique et applicable à la vie quotidienne. Selon Philippe Perrenoud,

L'approche par les compétences est une approche didactique qui se concentre sur l'acquisition de compétences plutôt que sur l'accumulation de connaissances. Elle met l'accent sur les savoir-faire, les savoir-être et les savoirs transversaux des apprenants, favorisant leur développement personnel et professionnel. « L'approche par compétences est une approche pédagogique qui vise à développer chez les apprenants la capacité d'agir efficacement dans des situations complexes et variées, en mobilisant de manière intégrée un ensemble de ressources connaissances, habiletés, attitudes, etc. (1997 : 8)

Perrenoud défend une pédagogie ancrée dans l'action, où l'apprenant combine savoirs, attitudes et réflexion pour affronter des défis concrets. Il souligne que la compétence émerge de l'improvisation et du courage de mobiliser des ressources face à l'inconnu, dépassant les savoirs

théorique. Cette vision transforme l'école en un lieu où l'on apprend à penser en actes, non à accumuler des connaissances

1.1.1.1. Les principes de l'approche par les compétences

Il est nécessaire d'intégrer les connaissances pour organiser différentes compétences acquises à divers niveaux. Les apprenants ont besoin d'un accompagnement dans les tâches difficiles car cela les aide à réfléchir activement à leurs progrès et à leur évolution au cours de l'apprentissage.

Les apprenants doivent être impliqués dans des tâches significatives pour leur vie et leur communauté, pouvant également provoquer des transformations importantes dans leur existence et celle des sociétés, pour le bien-être commun.

« Le tout n'est pas la somme des parties » : Ce principe développe l'idée que l'enseignant doit aller au-delà de la juxtaposition des apprentissages en permettant aux élèves de réaliser des activités favorisant l'intégration de leurs acquis pour assurer une réelle maîtrise et garantir le développement des compétences. Autrement dit, un élève qui maîtrise un certain nombre de savoirs et de savoir-faire n'est pas systématiquement capable de réaliser une tâche de production nécessitant la mobilisation et l'intégration de ces acquis s'il n'a pas été entraîné à cela. Exemple: Un élève qui identifie un sujet, un verbe, un adjectif, qui connaît les formes des verbes être et savoir, est rarement capable de lui-même d'intégrer ces diverses notions dans un énoncé cohérent pour décrire une personne qu'il aura rencontrée dans la rue.

« Tout n'a pas la même importance » : Ce principe véhicule l'idée que ce qui paraît nécessaire et essentiel à une période donnée et à un niveau d'étude donnée peut ne plus l'être à un autre niveau, à une autre période et de n'évaluer que ce qui est fondamental (compétence de base) et donc indispensable à la poursuite des apprentissages ultérieurs. Autrement dit, il y a un intérêt certain à privilégier les apprentissages fondamentaux en accordant le temps nécessaire et suffisant à leur maîtrise. Une bonne gestion du temps devrait favoriser l'acquisition de ces compétences dites de base sans pour autant négliger les compétences dites de perfectionnement. Exemple : Prendre le temps d'écrire, de corriger, de réécrire de recorriger un énoncé significatif dans le cadre d'une seule activité est plus utile que de réaliser trois ou quatre activités différentes portant sur des objectifs de perfectionnement.

Ce qui distingue le professionnel expert de celui qui ne l'est pas réside, notamment, dans sa capacité de diagnostiquer son pouvoir efficace à remédier. Ce principe suppose qu'apprendre

c'est « avancer, changer, évoluer... ». Des évènements divers peuvent cependant empêcher ce changement (notion mal comprise, mal intégrée, mal appliquée, confondue avec une autre). Pour que l'enseignant puisse soutenir l'apprentissage de ses élèves, les épreuves d'évaluation qu'il aura à construire doivent lui permettre d'identifier la nature des erreurs commises pour établir un diagnostic sur les difficultés rencontrées et mettre en place les stratégies de remédiation adéquates. Autrement dit, un bon enseignant est celui qui peut non seulement assurer les apprentissages mais aussi et surtout celui qui peut mener des actions de régulation pour faire acquérir les compétences disciplinaires indispensables à la poursuite des apprentissages. Exemple : Après l'évaluation de régulation de critères, le maître établit la liste des élèves qui ont rencontré des difficultés et y fait correspondre la liste des critères qu'ils n'ont pas maîtrisés. Pour la suite, il recherche la/les source(s) possible(s) des erreurs et élabore des activités de régulation appropriées. Pendant la séance de remédiation/régulation, le maître regroupe les élèves selon leurs besoins (groupes de besoin) et leur propose les activités qu'il a conçues pour eux. Il assure, par la suite, la suppression et la régulation du travail tout au long de la séance.

Ce qui est significatif pour l'enfant résiste mieux à l'usure du temps. Nous veillerons donc à construire des situations d'apprentissage, d'entraînement ou d'évaluation qui aient du sens pour l'enfant et lui permettent de voir à quoi servant les choses apprises. On n'oubliera pas que ce qui a du sens pour l'enfant se trouve, non seulement dans les situations de la vie quotidienne, mais aussi, pour lui, dans l'univers de l'imaginaire.

1.1.1.2. Définition de la compétence

Philippe Mérioux définit la "compétence" comme :

La connaissance ou la capacité que l'être humain possède dans un domaine particulier. L'information peut être acquise sous forme d'une compétence ou d'une capacité, la première étant considérée comme un savoir, une connaissance ou une représentation mentale et la deuxième étant définie comme : la possibilité de pratiquer et d'exploiter le savoir acquis, culturel (1987: 181).

Selon Philippe Mérioux, la compétence se définit donc comme une capacité d'action maîtrisée dans un domaine précis, qui repose à la fois sur des savoirs et sur la capacité à les mobiliser efficacement en situation. Cette définition souligne l'importance non seulement d'acquérir des connaissances, mais aussi de pouvoir les mobiliser efficacement dans des situations réelles

Pour Jacques Tardif, la compétence est « Un savoir agir complexe prenant appui sur la mobilisation et la combinaison efficaces d'une variété de ressources internes et externes à l'intérieur d'une famille de situations. » (2006: 22), En substance, une compétence c'est la capacité d'agir efficacement dans un ensemble de situations similaires en utilisant et en combinant intelligemment ce qu'on sait, ce qu'on sait faire, nos attitudes et les ressources externes disponibles.

Selon Jacques Tardif, une compétence désigne « une action réalisée par une personne, elle est observable » (2006: 22). Cette définition met en lumière l'aspect tangible et vérifiable de la compétence à travers l'action. Bien qu'utile pour l'évaluation et la description de comportements attendus, il est pertinent de la considérer dans un cadre plus large qui inclut également les dimensions internes qui sous-tendent cette action.

Selon Gillet la compétence est un système de connaissances conceptuelles et procédurales organisées en schémas opératoires et qui permettent, à l'intention d'une famille de situations, l'identification d'une tâche-problème et sa résolution par une action efficace (Gillet, 1991: 69).

La définition proposée par Gillet ancre la compétence dans un perspectif constructiviste et cognitiviste, la concevant comme un système dynamique et organisé de connaissances. L'auteur met en évidence la double nature de ces connaissances, à la fois conceptuelles (le "savoir quoi", les faits, les principes, les théories) et procédurales (le « savoir comment faire », les méthodes, les techniques, les stratégies). Cette distinction souligne l'importance d'une maîtrise non seulement théorique mais également pratique pour l'exercice d'une compétence.

L'idée que ces connaissances sont organisées en schémas opératoires est cruciale. Elle implique que la compétence ne se réduit pas à une simple juxtaposition d'éléments isolés mais qu'elle repose sur des structures cognitives complexes et interconnectées. Ces schémas permettent à l'individu de traiter l'information de manière efficace et de mobiliser les ressources pertinentes en fonction de la situation

1.1.1.3. La compétence orale

La compétence orale occupe une place centrale dans le développement et l'apprentissage du français langue étrangère. Maîtriser cette compétence permet aux apprenants de communiquer efficacement à l'oral dans diverses situations ce qui favorise leur capacité à comprendre, produire et interagir dans différents contextes de communication.

Il est essentiel que l'apprenant soit accompagné et préparé par les enseignants de français langue étrangère pour atteindre un bon niveau de compétence orale.

La compétence orale met l'accent sur l'interaction et la signification, c'est-à-dire qu'elle est la capacité à produire et comprendre des énoncés oraux: cela implique de maîtriser les aspects linguistiques (prononciation, vocabulaire, grammaire) mais aussi discursifs (organisation des idées, cohérence du discours), et d'interagir avec autrui dans des situations de communication authentiques: participer à des conversations, des débats, des échanges, en tenant compte des codes sociaux et culturels.

1.1.1.4. La compétence de compréhension orale

La compréhension de l'oral (CO) est la capacité de comprendre le langage parlé dans différentes situations de communication réelles. C'est une compétence essentielle dans l'apprentissage d'une langue car elle permet de saisir le sens des messages oraux, qu'il s'agisse de conversations, d'annonces, d'instructions, de présentations, de contes ou de chansons.

Le dictionnaire pratique de didactique du FLE explique que : « dans la théorie de la communication, la compréhension orale est la capacité de comprendre un message oral : échange en face à face, émission radio, chanson...etc. » (Robert, Jean-Pierre 2008: 42). D'après cette citation nous pouvons dire que la compréhension orale c'est : Comprendre et décoder les paroles et saisir leur sens dans diverses situations où l'on communique.

Selon Cuq : « La compréhension est l'aptitude résultant de la mise en œuvre du processus cognitif qui permet à l'apprenant d'accéder au sens d'un texte qu'il écoute (compréhension orale) ou lit (compréhension écrite)» (2003: 49). La définition de Cuq offre une base solide pour comprendre la compréhension comme un processus actif axé sur la cognition qui conduit à la compréhension du sens des textes tant parlés qu'écrits. Elle met efficacement en évidence le rôle de l'apprenant et l'objectif de l'accès au sens. Bien qu'elle puisse être enrichie en mentionnant explicitement l'influence des connaissances préalables, des niveaux de compréhension, de la nature interactive de la communication et des facteurs affectifs, elle constitue un point de départ précieux et concis pour aborder les complexités de la compréhension.

La compréhension orale est la base de toute communication. Elle précède l'expression. Elle est l'habileté fondamentale à installer chez les apprenants et représente la première compétence abordée en classe de Français langue étrangers, comme l'explique Jean-Michel

Ducrot: « La compréhension est probablement la première Compétence traitée dès la leçon zéro » (2005: 4) . Cette affirmation soulève des questions pertinentes sur les méthodes et les techniques utilisées pour initier les apprenants à la langue cible par le biais de la compréhension dès les tout premiers moments de l'apprentissage. La « leçon zéro » est un moment crucial pour établir une base solide et susciter l'intérêt des apprenants.

« La compréhension orale est une compétence qui vise à faire acquérir progressivement à l'apprenant des stratégies d'écoute premièrement et de compréhension d'énoncés à l'oral deuxièmement » (Jean-Michel Ducrot: 2005: 1). Cette citation met l'accent sur le caractère processuel de la compréhension orale en insistant sur le développement progressif de stratégies d'écoute comme fondement d'une compréhension effective des messages oraux. C'est une vision pertinente et largement acceptée dans le domaine de l'enseignement et de l'apprentissage des langues.

Le dictionnaire pratique de didactique du français langue étrangère explique que : « dans la théorie de la communication, la compréhension orale est la capacité de comprendre un message oral : échange en face à face, émission radio, chanson etc. » (Robert, 2008 : 42). D'après cette citation, nous pouvons dire que la compréhension orale constitue la première opération de décodage et de saisie de sens d'un message oral dans différentes situations de communication.

L'enseignement de la compréhension orale en classe de FLE vise à développer chez l'apprenant un ensemble de compétences langagières, notamment l'acquisition progressive de stratégies d'écoute efficaces. Les activités proposées, à partir de documents sonores variés en rythmes, intonations et accents, ont pour but de rendre l'élève capable de comprendre les énoncés oraux produits par des locuteurs natifs, de repérer et hiérarchiser les informations, ainsi que de prendre des notes. Par ailleurs, ces activités favorisent la découverte du lexique en contexte, la reconnaissance des sons, des mots-clés et des structures grammaticales, tout en maintenant une attention soutenue et en améliorant la capacité de mémorisation. Ainsi, l'objectif global est de conduire l'apprenant vers une compréhension à la fois globale et détaillée des messages oraux, en mobilisant des stratégies adaptées à chaque étape de l'écoute, depuis la pré-écoute jusqu'à la post-écoute, afin de renforcer son autonomie et son efficacité communicative. Ces activités aideront l'apprenant à :

- Découvrir du lexique en situation, différents registres de langue en situation, des faits de civilisation, des accents différents ;

- Reconnaître des sons ;
- Repérer des mots-clés;
- Comprendre globalement ou en détails un message sonore ;
- Reconnaître des structures grammaticales en contexte ;
- Prendre des notes.

1.1.1.5. La compétence de production orale

Dans un cadre d'enseignement-apprentissage d'une langue étrangère, la production orale est une compétence qui consiste à s'exprimer oralement avec une certaine liberté de communication pour transmettre un message.

Selon Mercier, l'expression orale est une compétence que les apprenants doivent développer progressivement en s'exprimant et en comprenant les autres dans différentes situations. Cela demande un travail sérieux pour améliorer la prononciation, le rythme, l'intonation, ainsi que la compréhension et la grammaire.

L'expression orale est une compétence que les Apprenants doivent progressivement acquérir, qui consiste à s'exprimer dans les situations les plus diverses, en français. Il s'agit d'un rapport Interactif entre un émetteur et un destinataire, qui fait appel également à la capacité de comprendre l'autre. L'objectif se résume en la production d'énoncés à l'oral dans toute situation communicative. Il s'agit d'une compétence qu'il faut travailler avec rigueur et qui nécessite de surmonter des problèmes liés à la prononciation, au rythme et à l'intonation, mais également des problèmes liés à la compréhension, à la grammaire de l'oral... (Mercier, 2002).

L'expression orale est une compétence complexe qui mobilise plusieurs dimensions linguistiques, cognitives, sociales et émotionnelles. Elle ne se limite pas à la simple production de mots, mais implique une organisation cohérente des idées, une adaptation au contexte de communication, ainsi qu'une prise en compte des interlocuteurs. Pour qu'un message soit compris et bien reçu, le locuteur doit savoir choisir ses mots, structurer son discours, utiliser une intonation adéquate et adopter une posture communicative pertinente.

L'oral est donc un acte dynamique, vivant et interactif, qui reflète la personnalité, les intentions et l'état émotionnel du locuteur.

Toute expression orale commence par des idées présentées sous forme d'information, d'opinions diverses ou d'instincts, en fonction de l'âge de l'apprenant, de son rôle et de son statut

social. Ces idées doivent être organisées de manière logique, illustrées par des exemples concrets et conclues par des réflexions pertinentes et claires.

Et comme le dit Baril : « Le message oral, qui est immédiat, produit des effets sur son auditeur, agit de son droit de reprendre les idées ; tout est accompagné de la gestuelle, du regard, de la mimique, de la voix du locuteur » (2002: 339).

Baril met en évidence que la communication orale est une expérience sensorielle et interactive, où le sens est construit collaborativement à travers les mots, le corps et la voix. Cette richesse et cette dynamique la distinguent fondamentalement de la communication écrite qui repose principalement sur le langage verbal et sollicite une interprétation plus individuelle et différée. La citation nous rappelle l'importance de considérer tous ces éléments pour une communication orale efficace et percutante.

1.1.2. Essais de définition de la chanson

La chanson est avant tout un fait social et un élément de civilisation, transmis de génération en génération, c'est aussi un outil et un support pédagogique qui apporte aux élèves une précieuse richesse linguistique. D'après le dictionnaire d'Émile Littré, la chanson est:

Une pièce de vers que l'on chante sur quelque air et qui est partagée le plus souvent en distances égales dites couplets ; petite composition d'un rythme populaire et facile. L'air, le refrain d'une chanson. Faire, noter, composer, dire, chanter une chanson. Faire des chansons sur ou contre quelqu'un (1873 : 551).

Littré capture avec justesse la nature hybride de la chanson : une poésie qui se fait musique, une structure qui invite à la reprise, une simplicité qui favorise la diffusion et une force expressive capable de toucher les cœurs et de commenter le monde. C'est une forme d'art populaire et puissante dont l'impact dépasse largement la simple lecture des paroles.

Le Robert définit la chanson comme

Un nom féminin signifiant un texte mis en musique, souvent divisé en couplets et refrains, destiné à être chanté : Chant, mélodie, chanson d'amour. Elle est aussi une pièce de vers que l'on chante sur quelque air et qui est partagée le plus souvent en distances égales dites couplets ; petite composition d'un rythme populaire et facile » (1991: 700)

Cette définition souligne que la chanson est avant tout une forme artistique combinant texte et musique, structurée en couplets et refrains, et caractérisée par un rythme accessible et populaire. Elle met en lumière la simplicité et la dimension collective de la chanson, qui s'adresse à un large public par sa mélodie et son texte chanté.

Comme le dit Gibus, la chanson est liée en quelque sorte à un état psychologique :

La chanson est ressentie comme rêve, joie, bonheur, poésie [...] Ou, signification plus approfondie, la chanson est constituée de paroles mises en musique ou d'une série de mots que l'on chante, ou encore, c'est un éclat de soi. La chanson peut être triste, joyeuse, mélancolique (2010 :158). La chanson exprime donc des émotions variées, comme la joie ou la tristesse, ce qui fait d'elle un reflet intime de nos sentiments. Elle constitue ainsi un puissant moyen de partager ce que l'on ressent.

Mohammed Ibrahim propose une autre définition de la chanson qui serait « des textes chantés individuellement et collectivement qui peuvent être accompagnés de la musique ou sans musique et aident les élèves à bien prononcer les sons difficiles de la langue française. La chanson est une activité qui réduit la monotonie et l'ennui » (2007: 30). En reliant la chanson à l'apprentissage des langues, Mohammed Ibrahim met en évidence son potentiel en tant qu'outil pédagogique efficace. Elle n'est plus seulement une forme d'expression artistique ou populaire, mais elle devient un moyen concret de développer des compétences linguistiques, notamment la prononciation, tout en favorisant un environnement d'apprentissage plus stimulant et moins rébarbatif. Cette définition met l'accent sur l'aspect actif et participatif de la chanson dans le processus d'acquisition d'une langue.

1.1.3. La chanson comme outil pédagogique

La chanson occupe une place de choix dans l'enseignement du Français Langue Étrangère (FLE), et ce, pour de nombreuses raisons. Elle n'est pas seulement un divertissement mais un véritable outil pédagogique aux multiples facettes. Cette place de choix est justifiée par le fait que la chanson peut être considérée comme un « genre de discours » à part entière, méritant une étude approfondie et pas seulement une utilisation anecdotique. Elle constitue un support authentique qui offre aux apprenants une connexion vivante avec la culture française. De plus, la chanson s'avère être un puissant facteur de motivation et d'engagement des apprenants, élément crucial pour un apprentissage réussi. Enfin, elle permet de développer non seulement les compétences linguistiques (vocabulaire, grammaire, prononciation) mais aussi la compétence interculturelle, ce qui en fait un outil pédagogique complet. Examinons en détail les paramètres qui font de la chanson un atout précieux en classe de français langue étrangère.

Exposition à la langue authentique : Les chansons offrent un contact direct avec la langue française telle qu'elle est parlée et chantée dans le monde réel. Cela permet aux apprenants de

découvrir des expressions idiomatiques et un vocabulaire varié souvent différent de ce qu'ils apprennent dans les manuels scolaires.

Motivation et engagement :

La musique et le rythme inhérents aux chansons peuvent transformer l'apprentissage en une expérience plus agréable et stimulante. La chanson, en tant que support authentique, crée une rencontre entre un texte, une musique et une interprétation (Ben Boudjemaa et Ammouden (2019 : 139).

Ce qui a pour effet de capter l'intérêt des apprenants et de les encourager à participer activement en classe. Cette participation active est un élément clé de la motivation en contexte scolaire car elle permet aux élèves de s'engager dans les tâches d'apprentissage et de persévérer dans leurs efforts (Viau, 2009 : 12).

Le chant et la répétition des paroles représentent une approche ludique et efficace pour perfectionner la prononciation, l'intonation et le rythme en français. Cette méthode permet aux apprenants de se familiariser avec les sonorités spécifiques de la langue, de maîtriser les liaisons et l'accentuation des syllabes tout en transformant cet entraînement en une activité plaisante et motivante.

Renforcement de la compréhension orale : L'écoute régulière de chansons permet aux apprenants de s'habituer aux différents accents, tonalités et registres du français. Ils développent ainsi leur capacité à repérer les mots-clés, à comprendre le message véhiculé et à saisir les subtilités de l'expression orale, ce qui constitue un excellent entraînement auditif.

Enrichissement du vocabulaire et des expressions idiomatiques : Les chansons offrent une richesse lexicale et idiomatique précieuse. Grâce au contexte musical et à la répétition, l'assimilation des nouveaux mots devient plus naturelle et mémorable, permettant aux apprenants de se familiariser avec des expressions authentiques et couramment utilisées.

Approche concrète de la grammaire : Les paroles des chansons peuvent servir d'illustration pour l'étude des structures grammaticales. Elles permettent d'aborder certaines règles dans un cadre contextuel et vivant, rendant ainsi la grammaire plus accessible et moins abstraite.

Exploration de la culture et de l'histoire : La chanson constitue un véritable témoignage des valeurs, des modes de vie et de l'histoire des pays francophones. Elle permet aux apprenants d'élargir leur vision du monde francophone et de développer leur compétence interculturelle.

Sensibilisation à la diversité linguistique : À travers la musique, les apprenants découvrent la richesse des accents, des styles et des expressions propres aux différentes régions francophones. Cette diversité leur offre une vision plus complète et nuancée de la langue française et de ses variations culturelles.

Selon Pouliquin : « L’insertion de la chanson en didactique du FLE/FLS s’avère un moyen efficace de stimuler la motivation intrinsèque et intégrative » (1988 : 2), Pouliquen souligne que l’utilisation de la chanson en classe de français langue étrangère stimule la motivation des apprenants et favorise une approche intégrante de l’apprentissage de la langue

L’intégration de la chanson dans l’enseignement du Français Langue Étrangère (FLE) présente de nombreux avantages, notamment pour le développement de la compétence orale chez les apprenants.

1.1.4. L’intégration de la chanson dans l’approche par les compétences

L’intégration de la chanson dans l’approche par compétences constitue une démarche pédagogique motivante en favorisant l’apprentissage du français. Elle permet de développer des compétences multiples de manière simultanée. Elle favorise l’acquisition des compétences langagières (linguistiques, socioculturelles et pragmatiques), travaille la compréhension orale, l’expression écrite et orale ainsi que l’enrichissement du vocabulaire. La répétition des structures linguistiques et des paroles renforce la mémorisation et l’apprentissage des éléments phonétiques et grammaticaux. La chanson joue un rôle dans le développement des compétences culturelles, transmet des aspects historiques, socioculturels et artistiques. Elle permet aux élèves de mieux comprendre les contextes culturels. Son utilisation en groupe renforce les compétences sociales et émotionnelles, encourage la collaboration, l’écoute et l’expression des émotions. La dimension ludique de la chanson motive les apprenants, facilite leur engagement dans le processus d’apprentissage. Son potentiel artistique permet d’explorer la créativité et l’esprit critique des élèves à travers des activités expressives telles que la musique, la danse ou l’interprétation. Elle contribue à leur développement personnel et à leur sensibilité artistique. L’intégration de la chanson s’inscrit pleinement dans une pédagogie par compétences, répond de manière cohérente et transversale aux divers objectifs éducatifs. C’est dans cette démarche pédagogique que s’inscrit notre étude. Nous visons, par l’intégration de la chanson en classe de FLE, le développement des compétences langagières des apprenants à travers les activités langagières à l’oral, en réception et en production. Nous y reviendrons dans le prochain chapitre.

1.2. Cadrage méthodologique de notre étude

Pour répondre à la problématique sur le développement de la compétence orale par la chanson, nous avons articulé notre travail autour de quatre grands axes. Dans un premier temps, nous analyserons les études menées sur la chanson en classe de FLE en accordant une attention particulière à celles qui préconisent le développement de la compétence orale. Nous allons ensuite tenter de cerner la place accordée à la chanson et à la compétence orale dans les documents officiels algériens et dans les pratiques enseignantes grâce au questionnaire comme outil d'investigation. Cet état de l'art et des lieux nous permettrait de cerner les points forts à prendre en considération dans nos propositions didactiques et les points faibles à écarter de notre étude.

Il s'agit, en dernier lieu, d'analyser les chansons constituant notre corpus, afin d'identifier les caractéristiques génériques de la chanson que nous proposons de prendre en considération dans les activités langagières orales, tant en compréhension qu'en production.

Le premier axe consiste en une analyse approfondie des recherches existantes sur l'usage de la chanson en classe de français langue étrangère (FLE), en particulier celles qui insistent sur son rôle dans le développement de la compétence orale. Les travaux de Tanina Ben Boudjema, entre autres, montrent que la chanson dépasse le simple divertissement pour devenir un levier pédagogique puissant. Elle améliore la prononciation, le vocabulaire, la compréhension orale et favorise une meilleure compréhension culturelle. Ces recherches soulignent aussi que la chanson rend les cours plus interactifs et motivants, en impliquant les élèves dans des projets concrets, valorisant leurs émotions et leur créativité, notamment à travers la production de chansons dans une perspective actionnelle. Elles insistent enfin sur l'importance de choisir des chansons adaptées au niveau et aux intérêts des apprenants, culturellement denses, pour enrichir l'expérience pédagogique et encourager l'ouverture interculturelle.

Le deuxième axe porte sur l'analyse des documents officiels algériens, notamment le manuel de français de 4^e année moyenne (2024/2025). Cette analyse révèle que, bien que la compétence orale soit présente, elle est surtout axée sur la compréhension, avec peu d'activités favorisant l'expression spontanée. La chanson y est peu exploitée alors qu'elle possède un potentiel pédagogique important pour développer à la fois compréhension et expression orales, prononciation, lexicale et compétences culturelles. Ce constat souligne la

nécessité d'une réintégration réfléchie de la chanson dans les séquences pédagogiques pour en faire un levier essentiel de communication et d'expression langagière.

Le troisième axe sera centré sur l'enquête menée auprès des enseignants de la 4^e année moyenne à l'aide d'un questionnaire élaboré dans le but de recueillir des données sur leurs pratiques pédagogiques. Cette investigation visait à mieux comprendre la place accordée à la compétence orale et à l'usage de la chanson en classe de FLE.

Nous avons opté pour la méthode du questionnaire afin de recueillir les perceptions des enseignants de cycle moyen concernant l'utilisation des chansons en classe de FLE. Ce questionnaire nous a permis de comparer leurs réponses et d'examiner l'effet des chansons sur le développement de la compétence orale des élèves. En comparant les pratiques pédagogiques et les résultats obtenus, nous avons pu évaluer l'efficacité de cette approche et identifier les principaux obstacles rencontrés par les enseignants. Parmi les pratiques pédagogiques les plus fréquemment mentionnées, on retrouve l'exploitation des chansons à travers des activités d'écoute active, de reformulation orale, de jeux de rôle, ainsi que des discussions autour du thème ou du vocabulaire de la chanson. Ces approches favorisent non seulement la prise de parole et l'interaction orale mais contribuent également à améliorer la prononciation, l'intonation et la mémorisation lexicale des apprenants.

Le recueil des données a été effectué à l'aide d'un questionnaire distribué aux enseignants, visant à explorer leurs pratiques et perceptions sur l'utilisation des chansons pour développer la compétence orale en français langue étrangère. Les réponses, recueillies de manière anonyme, ont été analysées qualitativement en identifiant les thèmes récurrents et en regroupant les réponses. Cette analyse a permis d'évaluer l'efficacité de l'utilisation des chansons en mettant en lumière les aspects renforcés tels que l'enrichissement du vocabulaire et l'amélioration de la fluidité orale des élèves. De plus, les obstacles rencontrés et les recommandations des enseignants ont été examinés afin de proposer des stratégies pour une meilleure intégration de la chanson en classe contribuant ainsi à un apprentissage plus dynamique et engageant.

Le quatrième axe concerne l'analyse des chansons choisies pour notre corpus, sélectionnées selon des critères pédagogiques précis adaptés aux élèves de 4^e année moyenne. Ces chansons, telles que « On écrit sur les murs », « L'hymne de la vie », « Sur ma route », «

Laissez-moi chanter », « L’oiseau et l’enfant », « Chante la vie, chante » et « Je viens du sud », ont été retenues pour leur simplicité linguistique, leur richesse thématique et leur capacité à développer la compétence orale. Elles véhiculent des messages universels (paix, espoir,

23

solidarité), favorisent l’exploration du récit personnel, stimulent l’expression subjective, sollicitent l’imaginaire et valorisent les émotions et identités culturelles. Chaque titre est ainsi un outil pédagogique pertinent, suscitant l’engagement motivationnel, enrichissant le lexique et générant des contextes authentiques pour la communication orale.

En somme, cet état de l’art et l’analyse des documents officiels algériens de langue française du cycle moyen et les pratiques enseignantes, nous permettent d’identifier les points forts à valoriser et les limites à dépasser dans nos propositions didactiques. L’étude des caractéristiques génétiques des chansons sélectionnées guidera la conception d’activités langagières orales, en compréhension et en production, adaptées aux besoins des apprenants et favorisant un apprentissage vivant, interactif et culturellement riche.

Le premier chapitre a établi les fondements théoriques indispensables à la compréhension de notre investigation. Initialement, nous avons circonscrit la notion de compétence en nous alignant sur le paradigme de l’Approche Par Compétences (APC), qui constitue le cadre structurant de l’enseignement/apprentissage du Français Langue Étrangère (FLE) dans le contexte algérien. L’accent a été spécifiquement placé sur la compétence orale qui représente l’objet central de notre étude en distinguant ses deux dimensions complémentaires : la compréhension et la production orales.

Subséquentement, nous avons mis en lumière les contributions de la chanson dans le contexte de la classe de FLE en la considérant comme un support pédagogique riche et intrinsèquement motivant. Ce dernier est susceptible de stimuler la compétence de compréhension orale, de favoriser l’acquisition lexicale et phonétique et de susciter l’engagement des apprenants.

Finalement, nous avons exposé la démarche méthodologique adoptée pour notre recherche, laquelle s’appuie sur un instrument de collecte de données de type questionnaire, destiné aux enseignants de la quatrième année de l’enseignement moyen. Cet outil vise à recueillir leurs représentations, leurs pratiques pédagogiques effectives, ainsi que leurs perceptions concernant l’intégration de la chanson dans le développement de la compétence orale au sein de la classe de FLE.

En conséquence, ce cadre théorique et méthodologique prépare le terrain à l'analyse des données empiriques recueillies, lesquelles feront l'objet d'un développement approfondi dans les chapitres ultérieurs de cette étude.

Chapitre II
LA CHANSON EN CLASSE DE
FLE

Dans ce chapitre, nous explorons les recherches menées sur l'intégration de la chanson en classe de français langue étrangère. Nous nous appuyons sur des travaux de recherche en didactique, notamment ceux de Tanina Ben Boudjema, afin de comprendre pourquoi et comment enseigner la chanson. Nous analysons également la place qui lui est accordée dans les programmes officiels avant de présenter les résultats d'une enquête menée auprès d'enseignants du cycle moyen dans le but de mieux cerner les représentations et les pratiques liées à cet outil pédagogique qu'est la chanson.

2.1. La chanson dans la recherche en didactique du FLE

Utiliser la chanson en classe c'est bien plus qu'un simple moment de détente : c'est une manière efficace et agréable d'apprendre. Elle permet aux élèves d'entrer dans la langue sans pression, avec plaisir, en s'imprégnant naturellement des sons, des mots et des structures. Grâce à ses refrains répétitifs et à ses expressions toutes faites, la chanson aide vraiment à retenir le vocabulaire et les règles de grammaire. C'est aussi un support très riche pour revoir certains points linguistiques, introduire un nouveau lexique ou encore discuter du sens et des messages transmis par les paroles. On peut l'utiliser de différentes manières : en complétant un texte à trous, en l'écoutant, en observant un clip sans le son ou en analysant les temps verbaux et les tournures utilisées.

Ainsi la chanson ne doit donc pas être un simple complément : elle peut devenir un véritable outil central dans l'apprentissage. Elle combine à la fois émotion, rythme et langue ce qui facilite grandement la mémorisation et l'expression orale. Comme le souligne Tim Murphey, « l'action d'écouter et répéter nos chansons préférées permet à notre cerveau de mémoriser les paroles (vocabulaire), et par le chant nous allons apprendre à prononcer » (Cité dans Dehimeche, 2022 :35). Cette citation met en évidence l'intérêt cognitif de l'usage de la chanson en classe de langue : elle favorise la mémorisation à long terme, tout en développant les compétences orales de manière implicite. Le rythme et la mélodie facilitent l'ancrage des structures linguistiques rendant l'apprentissage plus intuitif et plaisant. En ce sens, la chanson ne se limite pas à une activité ludique, elle devient un véritable levier pédagogique

Nous estimons que la chanson représente un outil d'enseignement à la fois moderne et très efficace, en particulier pour les jeunes d'aujourd'hui qui sont constamment en contact avec des contenus audiovisuels. Elle favorise un apprentissage engageant grâce à sa dimension plaisante en créant un environnement d'écoute authentique où la langue s'acquiert presque naturellement. Le rythme, la mélodie et la répétition des paroles facilitent l'ancrage du vocabulaire et des structures grammaticales dans la mémoire des apprenants de façon durable.

Mais ce n'est pas tout : les chansons abordent une grande variété de sujets, parfois culturels, parfois émotionnels, ce qui permet de lancer des échanges riches et vivants en classe. Elles deviennent alors des déclencheurs de discussions et renforcent l'interaction entre les élèves. Pour toutes ces raisons, nous pensons que la chanson ne devrait pas être considérée comme une simple activité de détente mais plutôt comme un support pédagogique essentiel en parfaite adéquation avec les attentes et les intérêts des apprenants actuels.

L'article de Tanina Ben Boudjema, intitulé « La chanson dans la recherche en didactique du français langue étrangère », publié dans la revue *Didactiques* (Volume 10, N° 01, Janvier-juin 2021), offre une exploration approfondie de l'utilisation de la chanson comme outil pédagogique dans l'enseignement du français langue étrangère (FLE). Voici les principales contributions de cette recherche sur l'intégration de la chanson en classe de français langue étrangère. L'article nous présente une trajectoire évolutive des approches liées à la chanson depuis les années 1960 :

2.1.1. La chanson comme outil linguistique et ludique

La chanson était principalement utilisée pour travailler la phonétique et le vocabulaire tout en motivant les élèves. Francis Debyser, dès 1969, soulignait l'importance de choisir des chansons adaptées au niveau des apprenants et riches sur le plan culturel. Cela a contribué à rendre les cours plus engageants et interactifs, ce qui est essentiel pour un apprentissage efficace. Comme il le précise lui-même, « la chanson doit en effet, être choisi [...] non seulement en fonction de la motivation des élèves (..), mais aussi [...] en fonction de sa charge culturelle qui doit être universelle. » (Cité dans Ben Boudjema, 2021). Cette citation montre que Debyser ne voyait pas la chanson simplement comme un outil pour distraire les élèves mais comme un véritable moyen d'accès à la culture. Pour lui, la chanson est porteuse de sens, de valeurs, d'identité. C'est une passerelle entre les langues et les cultures. Ce qui est remarquable, c'est que dès les années 1960 déjà, il défend une conception très moderne de l'apprentissage où la langue n'est pas enseignée de manière isolée, mais toujours en lien avec un contexte, une histoire, une société. Grâce à des supports authentiques comme la chanson, les apprenants peuvent accéder à la langue par la culture.

2.1.2. La chanson comme outil culturel et civilisationnel

À partir des années 1980, les chansons ont commencé à servir à explorer des thèmes historiques et culturels. Par exemple, Carmen Mata Barreiro a démontré comment elles peuvent aider les apprenants à mieux comprendre la culture française et éviter les stéréotypes. Cette approche est particulièrement utile pour favoriser une compréhension interculturelle approfondie. Dans cette même perspective, Catherine Marmara apporte une approche originale, en plaçant les émotions et les représentations des apprenants au cœur du travail pédagogique. Comme le souligne Ben Boudjema, « l'originalité de sa démarche est aussi liée au fait que les activités sont centrées sur les représentations et les émotions des apprenants » (2021). Cette orientation permet non seulement de motiver davantage les élèves mais aussi de valoriser leurs vécus personnels, leurs goûts musicaux et de créer un espace d'expression authentique. C'est une manière très humaine et moderne de faire entrer les élèves dans la langue par la musique en les impliquant affectivement.

2.1.3. La chanson dans les nouvelles approches en didactique

Aujourd'hui, la chanson est utilisée d'une manière plus moderne et diversifiée : les travaux de Gourvenec (2017), inscrits dans l'approche par les genres de discours et dans la perspective actionnelle, recommandent l'intégration de la chanson comme genre à produire dans le cadre de la séquence didactique qui elle-même fait l'objet d'un projet concret et socialisable (Ben Boudjema, 2021).

Cette méthode considère la chanson comme un texte à produire. Les élèves travaillent sur des projets concrets, comme écrire leurs propres chansons, ce qui leur permet de s'exprimer de manière créative et de développer leur imagination. Cela constitue une excellente façon de stimuler la créativité des apprenants.

La chanson devient un support authentique pour développer des compétences interculturelles et sociales. Les apprenants sont activement impliqués dans leur apprentissage ce qui rend les cours vraiment interactifs et engageants. Cette approche favorise une participation active et une compréhension plus profonde des concepts.

L'article analyse différentes façons d'utiliser la chanson en classe :

- a. Pierre Dumont (1998) montre que les chansons reflètent souvent les évolutions sociales et culturelles d'une époque. Il souligne ainsi leur potentiel comme outil de compréhension historique et analytique. Il affirme que : « la chanson peut participer d'une recherche sociologique, chaque époque de l'histoire d'un pays pouvant être illustrée en chansons. ».

Dumont met ici en évidence le rôle fondamental de la chanson comme miroir de la société. Chaque période y laisse son empreinte, que ce soit par les thématiques abordées, l'humeur exprimée ou le vocabulaire utilisé. Dès lors, les chansons deviennent de véritables archives culturelles et sociales, offrant aux chercheurs un accès privilégié aux mentalités, aux valeurs et aux bouleversements historiques d'une nation.

- b. Catherine Marmara propose une approche centrée sur les émotions des apprenants. Elle recourt à une diversité de styles musicaux pour, à la fois, enrichir le vocabulaire des élèves et renforcer leur motivation, rendant l'apprentissage plus agréable et stimulant.
- c. Les activités incluent des projets collaboratifs comme la réalisation de sondages ou la préparation de présentations autour de la musique. Cela encourage la participation de tous et favorise un esprit de collaboration.

L'étude de Tanina Ben Boudjema montre que la chanson n'est pas uniquement un outil ludique. Elle contribue également à l'amélioration des compétences langagières et favorise le développement des compétences intrer/culturelles. Cela constitue un véritable atout pour les apprenants souhaitant approfondir leur connaissance de la culture français. Elle rend les cours plus interactifs grâce à des projets concrets. Les élèves apprécient particulièrement de travailler sur des projets réels qui les impliquent directement. La chanson ajoute, en outre, une dimension émotionnelle et personnelle à l'apprentissage, ce qui est essentiel pour que les élèves s'investissent pleinement.

En résumé, cet article montre que la chanson peut être bien plus qu'un simple support pour apprendre le français. Elle permet aussi de transmettre des valeurs culturelles, de développer des compétences sociales et de rendre l'apprentissage plus vivant. Les approches récentes proposent de nombreuses idées intéressantes pour intégrer la musique dans les cours de FLE, ce qui constitue une manière efficace et stimulante de renforcer l'engagement des apprenants.

2.1.4. Les apports de la chanson en classe de FLE

De nombreuses études sur l'enseignement des langues montrent que les chansons sont bénéfiques en classe de FLE, en particulier pour les élèves du cycle moyen, qui apprécient la musique et les activités ludiques.

Tout d'abord, la chanson s'avère être un moyen efficace pour développer la compétence orale tant au niveau de la compréhension que de l'expression.

L'étude de Gallal Sidi Mohamed Benmedjahed, intitulée « La chanson : un instrument didactique et une activité récréative idéale pour l'acquisition du français langue étrangère » (2018) examine l'emploi de la chanson en tant qu'outil pédagogique authentique dans l'enseignement du français en tant que langue seconde (FLE).

L'auteur met en évidence que la musique offre non seulement l'opportunité d'apprendre une langue mais permet également de découvrir la culture qui y est associée. Elle donne aux apprenants un aperçu du monde extérieur, au-delà de la sphère scolaire, et favorise l'élaboration d'activités variées de compréhension destinées à stimuler l'apprentissage. Dans le cadre de l'approche actionnelle, centrée sur l'apprenant et orientée vers la maîtrise des situations de communication, la chanson, considérée comme un document à la fois authentique et culturel, peut contribuer à surmonter les obstacles liés à la communication.

Ensuite, la chanson facilite l'acquisition du lexique et de la grammaire dans un contexte authentique. Grâce à leur rythme entraînant, leurs mélodies accrocheuses et leurs répétitions, les chansons rendent l'apprentissage du vocabulaire beaucoup plus facile. Elles plongent les étudiants dans un univers riche en expressions idiomatiques et en registres variés. Ainsi, elles offrent un environnement d'apprentissage vivant, allant au-delà du cadre théorique en favorisant la compréhension orale, la prononciation et l'intonation. Par ailleurs, les chansons jouent un rôle central dans l'exploration de la culture francophone en introduisant une dimension interculturelle essentielle à l'enseignement des langues. Elles constituent également une ressource précieuse pour l'enrichissement du vocabulaire car elles regorgent d'expressions imagées et de tournures idiomatiques rarement présentes dans les manuels. Cela représente une manière ludique et naturelle pour apprendre à parler comme un francophone natif.

Selon Coronado González et García González (1990) la mise en place des chansons en classe est conseillée non seulement pour la motivation mais aussi pour créer une ambiance plus détendue, obtenir une meilleure fluidité, informer les élèves sur des aspects socioculturels et travailler sur un document authentique » (1990).

En effet, ils soulignent que l'utilisation de la chanson ne se limite pas à stimuler la motivation mais contribue également à instaurer une atmosphère d'apprentissage plus sereine. Ce climat favorable permet de réduire l'anxiété liée à l'acquisition linguistique, ce qui peut renforcer la participation active des apprenants.

Par ailleurs, les auteurs mettent en évidence que les chansons favorisent une meilleure fluidité langagière. En s'exposant à des rythmes et des structures répétitives, les apprenants

peuvent internaliser plus aisément les modèles phonologiques et syntaxiques de la langue cible, ce qui optimise leur aisance à l'oral.

De plus, les chansons constituent un vecteur privilégié de transmission d'éléments socioculturels essentiels. Elles informent les élèves sur les valeurs, les traditions, les modes de vie et les réalités sociales propres à la communauté linguistique étudiée, enrichissant ainsi leur compréhension interculturelle.

Enfin, Coronado González et García González insistent sur le fait que les chansons représentent des documents authentiques. Contrairement aux textes spécialement conçus spécifiquement pour l'enseignement, elles reflètent un usage réel et vivant de la langue, offrant aux apprenants une expérience plus proche de la réalité communicationnelle.

Sur le plan de la prononciation, la chanson constitue également un atout majeur. Le rythme et la mélodie facilitent l'articulation, l'intonation et la mémorisation du lexique. Les mots chantés sont souvent retenus plus facilement et l'écoute régulière de chansons permet aux apprenants de se familiariser avec différents accents, les habituant ainsi à comprendre le français tel qu'il est parlé dans diverses situations.

En 1990, à San Francisco, Suzanne Medina a mené une étude sur l'influence de la musique sur l'apprentissage du vocabulaire en langue seconde chez des élèves hispanophones de deuxième année. Les participants ont été répartis en quatre groupes afin d'évaluer l'impact de la musique et des illustrations sur l'acquisition de nouveaux mots en anglais. Bien que les résultats n'aient pas révélé de différences statistiquement significatives, les groupes exposés à la musique et/ou aux illustrations ont obtenu des scores moyens supérieurs à ceux du groupe témoin (enseignement oral sans support visuel). Ces résultats suggèrent que la musique et les supports visuels pourraient favoriser un apprentissage plus engageant et efficace en offrant une expérience multisensorielle immersive. Des recherches complémentaires sont toutefois nécessaires pour confirmer ces observations.

Ces contributions mettent en évidence que l'intégration de la chanson dans l'enseignement du français langue étrangère constitue un levier efficace pour développer la compétence orale des apprenants, renforcer leur motivation et enrichir leur expérience pédagogique de façon participative et vivante.

2.2. Chanson dans le manuel scolaire de français

Le manuel scolaire de français langue étrangère (FLE), destiné aux apprenants de 4^e année moyenne, s'inscrit dans le cadre du programme officiel du Ministère de l'Éducation Nationale pour l'année scolaire 2024/2025. Il est conçu pour des élèves âgés de 14 à 15 ans, avec pour objectif principal le développement des compétences linguistiques, en particulier à travers des approches communicatives et actionnelles.

Le manuel est organisé autour de trois grands projets pédagogiques, chacun est divisé en plusieurs séquences. Ces projets visent à encourager l'expression orale des apprenants à travers des thématiques variées, en lien avec la culture, l'identité, le vivre-ensemble et la protection de l'environnement. L'interaction est privilégiée pour permettre aux élèves de développer des compétences langagières dans des contextes significatifs.

Le manuel est structuré en trois projets pédagogiques principaux, chacun étant composé de plusieurs séquences. Ces projets encouragent l'expression orale des apprenants en leur permettant d'interagir autour de thèmes culturels et sociaux. Par exemple:

Projet 1: Un blog touristique incitant à la découverte de l'Algérie

- Séquence 01: Bienvenue dans ma région ! (p. 9)
- Séquence 02: Gloire à nos ancêtres ! (p. 27)
- Séquence 03: Oui à la culture ! (p. 45)

Projet 2: Un dépliant en faveur du vivre ensemble en paix

- Séquence 01: Vivons en harmonie ! (p. 67)
- Séquence 02: Non à la violence ! (p. 83)

Projet 3: Des affiches et des podcasts en faveur de la protection de l'environnement

- Séquence 01: Protégeons la nature ! (p. 117)
- Séquence 02: Agissons en écoresponsables ! (p. 138)

Le manuel favorise ainsi une pédagogie active où l'oralité est mise en avant à travers des discussions, des productions collectives et des présentations orales.

Le manuel intègre deux extraits musicaux, utilisés comme supports pédagogiques principalement en lien avec la compréhension écrite ou culturelle:

a. La première chanson, « L’Algérie, mon beau pays » de Slimane Azem, figure aux pages 24-25. Elle est introduite dans la rubrique « Nous lisons pour nous détendre », mais elle est accompagnée d’une série de questions de compréhension sous le titre « *Voyageons autour du texte* ». Cela montre une exploitation didactique claire, centrée sur la compréhension écrite. La chanson permet d’aborder des thèmes profonds comme l’exil, la nostalgie, l’attachement à la terre natale et l’amour de la patrie. À travers cette activité, les apprenants sont invités à exprimer leur propre rapport à leur pays, ce qui favorise aussi l’expression écrite et non pas orale.

b. La deuxième chanson ou activité musicale apparaît à la page 54, sous le titre « La musique andalouse à l’honneur ». Cette rubrique met en avant un patrimoine musical algérien, et bien qu’il ne s’agisse pas nécessairement d’une chanson à apprendre ou à chanter en classe, elle constitue un support culturel et linguistique important. L’objectif ici est de faire découvrir aux apprenants la richesse de la musique andalouse, en lien avec l’histoire et la tradition algériennes. L’activité associée semble viser la sensibilisation culturelle et l’élargissement du vocabulaire lié au champ lexical de la musique.

Ainsi, même si le manuel ne propose qu’un nombre limité de chansons, leur intégration est pertinente. Elles sont utilisées non seulement pour développer des compétences linguistiques (compréhension écrite, expression écrite), mais aussi pour renforcer l’identité culturelle des apprenants à travers des textes authentiques et porteurs de valeurs.

Le titre/activité musicale	La Page	La rubrique	Type d'activité	Objectif visé
L’Algérie mon beau pays	24 25	Nous lisons pour nous détendre	Compréhension écrite	Compréhension de texte expression personnelle aux valeurs patriotiques
La musique andalouse à l'honneur	54	Culturel	Sensibilisation culturelle	Découverte du patrimoine musicale algérien, enrichissement lexical

Tableau 1 Récapitulatif de l’exploitation des chansons dans le manuel scolaire de français de 4^{ème} A.M

Bien que la chanson figure dans le manuel de 4^e année moyenne, son exploitation reste relativement limitée et peu approfondie. Seules deux occurrences ont été relevées, ce qui montre que la chanson n'est pas encore pleinement intégrée comme outil pédagogique central dans l'enseignement du FLE au niveau moyen. Pourtant, son potentiel didactique est considérable, notamment pour le développement de la compétence orale, l'enrichissement lexical, et la sensibilisation culturelle. Ce constat ouvre la voie à des pistes de réflexion pour une meilleure valorisation de la chanson en classe.

2.2.1. Développement des compétences orales dans le manuel scolaire

L'un des aspects fondamentaux du manuel scolaire de français de 4^{ème} A.M est le renforcement des compétences orales des élèves grâce à divers supports et activités. De nombreuses activités impliquent des dialogues et des échanges pour aider les élèves à s'exprimer en français. Par exemple, dans la séquence *Bienvenue dans ma région !* (p. 12), les apprenants sont invités à présenter leur région à travers une description orale de ses sites touristiques et de ses traditions.

Plusieurs poèmes et textes sont intégrés pour développer la fluidité et l'intonation. Le poème *L'Algérie, mon beau pays* (p. 24) est utilisé pour travailler la diction et la mémorisation.

À travers l'analyse de textes oraux et écrits, les élèves développent leur capacité à comprendre différents registres linguistiques. Des extraits musicaux et poétiques permettent une immersion auditive, comme *L'enfant-jazz* de Mohamed Dib (p. 43).

Le manuel de 4^{ème} année moyenne joue un rôle essentiel dans le développement des compétences orales en mettant l'accent sur des activités interactives, des dialogues et l'exploitation de supports musicaux et poétiques. À travers ces stratégies pédagogiques, il offre aux élèves une immersion linguistique et culturelle qui facilite leur apprentissage du français et renforce leur aisance à l'oral.

L'observation du manuel révèle que la compétence orale est bien présente, mais elle est souvent limitée à des activités de compréhension orale. L'expression orale libre est peu encouragée, ce qui réduit les opportunités pour les apprenants de s'exprimer de manière spontanée.

Les rubriques telles que « Compréhension de l'oral » ou « Production de l'oral » apparaissent dans chaque séquence, mais les activités associées manquent parfois de diversité et d'interactivité. Les jeux de rôle, débats ou discussions en groupe sont peu exploités, bien qu'ils soient essentiels au développement de l'aisance orale.

2.2.2. La chanson pour le développement de la compétence orale dans le manuel scolaire

La chanson constitue un support efficace pour travailler la compréhension orale, à travers l'écoute de paroles authentiques, l'expression orale, via le chant, la reformulation, ou la création de paroles, la prononciation et l'intonation, grâce au rythme et à la mélodie.

Elle permet aussi de renforcer la mémoire auditive, d'enrichir le lexique, et de favoriser la prise de parole dans un climat détendu.

D'après notre analyse du manuel scolaire (2024 /2025) de 4^{ème} année moyenne et lors de nos visites dans plusieurs établissements éducatifs, nous avons interrogé quelques enseignants sur l'utilisation actuelle de la chanson en classe de FLE. D'après leurs réponses, la chanson est toujours présente dans les pratiques pédagogiques et conserve son importance dans le développement de la compréhension orale, notamment pour les apprenants de niveau moyen. Elle constitue un outil motivant et accessible, qui favorise l'écoute active et aide les élèves à s'appropriier les sonorités de la langue.

Cependant, les enseignants ont souligné que les méthodes ont évolué. Autrefois, ils utilisaient des fichiers audios comme les CD ou les supports enregistrés, aujourd'hui considérés comme des outils traditionnels. Avec l'évolution des technologies et l'intégration du numérique dans l'enseignement, ils privilégient désormais des supports audiovisuels tels que les vidéos éducatives, les documentaires ou les scènes animées, accessibles facilement via Internet. Ces outils permettent une compréhension plus complète grâce à la combinaison de l'audio et de l'image.

Cette évolution se reflète également dans le manuel de 4^e année moyenne, où l'on retrouve des documents sonores et audiovisuels intégrés dans plusieurs projets (pages 10, 28, 46, 68 et 84), montrant ainsi l'importance croissante accordée aux supports audio-visuels, sans pour autant exclure l'usage de la chanson comme support d'apprentissage. Nous avons interrogé quelques enseignants sur l'utilisation actuelle de la chanson en classe de FLE. D'après leurs réponses, la chanson est toujours présente dans les pratiques pédagogiques et conserve son importance dans le développement de la compréhension orale, notamment pour les apprenants de niveau moyen. Elle constitue un outil motivant et accessible, qui favorise l'écoute active et aide les élèves à s'appropriier les sonorités de la langue.

Pratique ancienne	Pratique actuelle
--------------------------	--------------------------

Utilisation de chanson sur cassette ou CD	Utilisation de vidéos disponibles sur Internet
Approche auditive centrée sur 'l'écoute	Approche audiovisuelle (écoute + images)
Enrichissement lexical et travail de l'intonation	Compréhension facilitée par le support visuel
Moyen simple et accessible	Moyen interactif et plus attrayante

Après l'analyse des documents sonores présents dans le manuel scolaire de la 4^{ème} A.M aux pages 10, 28, 46, 68 et 106 (édition 2024/2025), il apparaît que la chanson n'est pas largement exploitée comme document sonore. En effet, seule la page 46 propose une chanson de manière explicite, intégrée dans un projet traitant du patrimoine culturel. Les autres documents sonores relèvent davantage du podcast, du récit historique ou de l'interview.

Cela montre que, malgré la richesse pédagogique que peut offrir la chanson – notamment pour travailler l'intonation, le rythme et la mémorisation –, son utilisation reste relativement limitée dans les documents sonores du manuel de 4^{ème} année. Toutefois, son apparition dans le manuel, même ponctuelle, témoigne de sa valeur éducative et de sa capacité à capter l'attention des apprenants, surtout lorsqu'elle est en lien avec leur culture.

En tant que des étudiantes en didactique de français langue étrangère et future enseignantes, nous observons que la chanson, bien qu'ayant longtemps occupé une place importante dans l'enseignement du FLE, tend aujourd'hui à être reléguée au second plan au profit de supports audiovisuels plus récents tels que les vidéos et les animations. Cependant, nous demeurons persuadées que la chanson conserve un potentiel didactique considérable, notamment pour le développement de la compétence orale. Elle constitue un support authentique, motivant et accessible, capable de capter l'attention des apprenants et de favoriser l'expression spontanée. À ce titre, nous considérons qu'il serait pertinent de repenser son intégration dans les séquences didactiques, non plus comme un simple moment de détente, mais comme un levier d'apprentissage à part entière, au service de la communication et de l'expression langagière.

2.3. La chanson dans les pratiques de classe à Bordj Bou Arreridj

Notre enquête de terrain s'est déroulée pendant l'année scolaire 2024 /2025 auprès des professeurs d'enseignement moyen (CEM). Nous avons distribué en ligne via Google forms et en le publiant dans les groupes des enseignants du français chargés des classes de la 4^{ème} A.M.

Le questionnaire est composé de 14 questions variées entre questions fermées, semi fermées et ouvertes. L'analyse des données nous a conduites à l'utilisation d'un outil statistique qui est le pourcentage qui permet de mieux analyser les résultats obtenus. Notre travail sera ainsi accompagné par des tableaux et des graphiques. Nous avons obtenu 60 réponses.

Dans le cadre de l'enseignement du français en classe de FLE, l'analyse de la répartition des enquêtés selon le sexe constitue une étape préalable essentielle pour comprendre la composition de l'échantillon étudié.

	Fréquence	Pourcentage
FEMME	40	67%
HOMME	20	33%

D'après les données collectées, nous observons que les femmes sont majoritaires dans l'enseignement, représentant 67% du personnel contre 33% pour les hommes. Cette différence montre que Le métier de l'enseignement, surtout au primaire et au moyen, sont souvent perçus comme des métiers « féminins », car ils demandent de la patience, de l'écoute et de la communication, des qualités souvent associées aux femmes dans les représentations sociales.

Cette analyse quantitative a été menée afin d'identifier la répartition des différents statuts des enseignants impliqués dans l'enseignement du français langue étrangère. Le tableau ci-dessous présente la fréquence et le pourcentage de chaque catégorie d'enseignants, à savoir : titulaires, stagiaires, contractuels et remplaçants. Cette répartition permet de mieux comprendre la composition du corps enseignant et d'évaluer la représentativité de chaque groupe dans l'échantillon étudié.

	Fréquence	Pourcentage
Titulaire	39	65%
Stagiaire	7	12%
Contractuel(e)	6	6%
Remplaçant(e)	8	13%

La majorité des réponses à cette question proviennent d'enseignants titulaires, ce qui signifie que l'opinion dominante émane de personnes ayant une expérience stable dans l'enseignement. Les stagiaires et les remplaçants représentent respectivement 12% et 13% des réponses, tandis que les contractuels constituent 10%.

2.Méthodologie et approche d'enseignement adoptées en classe de FLE

La majorité des enseignants ayant répondu au questionnaire (56,8% / 29 réponses) déclarent adopter l'approche par compétences (APC) dans l'enseignement du français langue étrangère (FLE) au cycle moyen, conformément aux orientations officielles du système éducatif algérien qui a généralisé cette approche depuis la réforme de 2003. L'APC privilégie le développement de compétences globales, mobilisables dans des situations réelles de communication, ce qui s'avère particulièrement pertinent pour l'enseignement des langues étrangères. Dans ce cadre, la compétence orale, notamment l'interaction et la compréhension, occupe une place centrale.

80% des réponses soulignent fondamentalement que l'apprenant occupe une position centrale dans le processus d'apprentissage. L'autonomie est ainsi mise en avant, conformément à la philosophie intrinsèque de l'approche par compétences, qui vise à faire de l'apprenant un acteur actif et engagé dans la construction de son savoir.

3. Les supports les plus utilisés en classe de FLE au moyen

Ce tableau nous montre que la majorité des enseignants (soit 38%) préfèrent intégrer la chanson durant la séance par contre concernant les autres supports cela signifie que la chanson a une valeur et une place dans l'enseignement/apprentissage du français langue étrangère au secondaire.

	Fréquence	Pourcentage
BD	4	7%
Chanson	23	38%
Extrait de film	8	10%
Extrait de roman	2	3%
Conte	10	17%
Pièce théâtrale	1	2%

Vidéos et images	1	2%
Audiovisuel	1	2%
Des supports audio-visuels	1	2%
Vidéo	1	2%
Situations communes de vie. de	1	2%
Documents sonores	1	2%
Vidéos selon le thème choisi	1	2%
Document audiovisuel	1	2%
Illustrations /document audiovisuel	1	2%
Courte vidéo selon l'intitulé de la séquence	1	2%
Des supports audiovisuels	1	2%
Vidéo et audio de locuteurs natifs	1	2%

4. Usage de la chanson pour l'enseignement du FLE

L'utilisation de la chanson en classe de langue étrangère suscite un intérêt croissant parmi les enseignants. Outil pédagogique polyvalent, la chanson ne se limite pas à divertir, elle favorise également l'apprentissage linguistique et culturel. Afin de mieux comprendre les pratiques en classe :

Réponses	Fréquence	Pourcentage
Oui, régulièrement	17	28%
Oui, occasionnellement	35	59%
Non, jamais	8	13%

La majorité des enseignants interrogés (59%) utilise la chanson de façon occasionnelle, cela veut dire que la chanson est comme un outil didactique mais pas utilisé de manière régulière et les autres intègrent la chanson de manière régulière ce qui montre sa valeur

pédagogique pour l'apprentissage du français et le reste des enquêtés (13%) n'utilisent jamais la chanson

En effet, la diversité des genres musicaux permet de répondre à différents objectifs d'apprentissage, qu'il s'agisse de développer la compréhension orale, d'enrichir le vocabulaire ou de sensibiliser les élèves à la culture cible. Afin de mieux comprendre les préférences des enseignants en matière de choix de chansons, une enquête a été réalisée pour déterminer quels types de chansons sont privilégiés dans le cadre de l'enseignement du français. Les résultats de cette enquête sont présentés dans le graphique ci-dessous et analysés dans le texte qui suit.

	Fréquence
Divertissement	14
Support aux activités	9
Activité de compréhension	13
Activité d'expression orale	18
Projet de classe	6

L'analyse des données montre que la chanson est surtout utilisée pour l'expression orale (18), probablement grâce à sa nature répétitive et ludique. Elle sert aussi au divertissement (14) et à la compréhension (13), car elle expose à la langue et à la culture. Son usage comme simple support est moins fréquent (9).


5. Genres de chansons privilégiés et critères de sélection en classe de langue

L'intégration de la chanson dans l'enseignement du français langue étrangère (FLE) est une pratique pédagogique largement adoptée, reconnue pour ses apports significatifs à l'acquisition linguistique et culturelle des apprenants. Une enquête a été menée auprès d'un échantillon d'enseignants de français afin d'identifier les genres musicaux les plus fréquemment utilisés. Le graphique ci-dessous illustre la distribution des catégories de chansons privilégiées, incluant les chansons enfantines, les chansons françaises, les œuvres issues de la culture francophone et les chansons à visée pédagogique.

Chansons enfantines	15
Chansons françaises	23
Morceaux issus de la culture francophone	5
Chansons à visée pédagogique	17

Le tableau n'illustre que les préférences des enseignants en ce qui concerne les genres de chansons utilisés en classe de FLE. On remarque une prédominance notable des chansons françaises, suivies des chansons à visée pédagogique et des morceaux issus de la culture francophone. Cette préférence peut s'expliquer par le souci des enseignants d'exposer les apprenants à une langue authentique tout en facilitant la compréhension grâce à des contenus pédagogiques adaptés. En revanche, les chansons enfantines semblent moins utilisées, peut-être en raison de leur simplicité ou de leur perception comme étant destinées à un public très jeune. Cette tendance reflète une volonté d'équilibrer l'aspect culturel et l'objectif didactique dans le choix des supports musicaux

L'utilisation de la chanson en classe de langue est une pratique courante qui suscite l'intérêt de nombreux enseignants. Pourtant, le choix des chansons à exploiter en cours repose sur des critères variés, reflétant la diversité des approches pédagogiques. Afin de mieux comprendre les méthodes de sélection adoptées par les enseignants, une enquête a été menée. Le graphique ci-dessous présente les principaux critères évoqués par les enseignants pour choisir les chansons à utiliser en classe, permettant ainsi d'analyser les tendances et les motivations qui guident leurs choix.



Propositions des apprenants	5
Contenu des manuels scolaires	13
Recherche sur internet	21
Suggestions des collègues	5
En relation avec l'objet d'étude enseigné	16

L'analyse des résultats du tableau est révélateur de la diversité des critères utilisés par les enseignants pour sélectionner les chansons à exploiter en classe. Les données indiquent une nette prédominance de la recherche sur Internet (21 réponses) et de la prise en compte de la relation avec l'objet d'étude enseigné (16 réponses). Ces deux critères témoignent d'une volonté d'actualiser les supports pédagogiques et de les adapter aux objectifs spécifiques du cours

6. Apports des chansons pour améliorer l'expression orale

L'utilisation de chansons en classe est une approche pédagogique qui suscite un intérêt croissant dans le domaine de l'enseignement des langues. Cette méthode, qui consiste à intégrer

la musique et les paroles de chansons dans le processus d'apprentissage, est perçue par beaucoup comme un moyen ludique et motivant d'améliorer les compétences linguistiques des élèves. La question de savoir si cette approche favorise réellement l'amélioration de l'expression orale mérite d'être examinée attentivement, en tenant compte des avantages potentiels et des défis qu'elle peut poser.

	Fréquence	Pourcentage
Pas du tout	0	0%
Moyennement	20	33%
Beaucoup	40	67%

Ce tableau montre la répartition des réponses à la question : « Pensez-vous que l'utilisation des chansons en classe favorise l'amélioration de l'expression orale ? ». Trois catégories de réponses sont recensées :

- Pas du tout: 0 réponse (0 %)
- Moyennement: 20 réponses (33 %)
- Beaucoup: 40 réponses (67 %)

Ces chiffres sont ensuite illustrés par un diagramme circulaire, qui met en évidence la prédominance de la réponse « Beaucoup ».

Les résultats indiquent que la majorité des répondants (67%) estiment que l'utilisation des chansons en classe contribue fortement à l'amélioration de l'expression orale. Aucun participant n'a jugé cette méthode inefficace (« Pas du tout »). Un tiers des personnes interrogées (33 %) considèrent que l'impact est modéré (« Moyennement »).

Dans le cadre de notre étude sur l'impact de la chanson sur la production orale en classe de FLE, nous avons recueilli les avis de plusieurs enseignants afin d'identifier les aspects spécifiques du langage oral renforcés par l'usage de cet outil pédagogique.

L'analyse des réponses permet de dégager certaines tendances significatives, que nous présentons ci-dessous.

	Fréquence	Pourcentage
Clarté et articulation	8	14
Fluidité du discours	5	8
Enrichissement du vocabulaire	15	25

Confiance en soi	7	12
Structuration des phrases	5	8
Rythme et intonation	6	10
Mémorisation	14	23

L'analyse des données révèle que l'utilisation de chansons en classe améliore la production orale des apprenants, notamment la mémorisation (25%) et l'enrichissement du vocabulaire (23%). Des améliorations sont également observées dans la clarté et l'articulation (14%), la structuration des phrases (13%), la confiance en soi (12%), la fluidité (9%), ainsi que le rythme et l'intonation (8%). Ces résultats soulignent l'intérêt pédagogique d'intégrer les chansons dans l'enseignement des langues pour développer la production orale, en adaptant les activités aux besoins des apprenants.

7. Les Avantages et les inconvénients de l'utilisation de la chanson

Parmi les 47 réponses recueillies concernant les avantages de l'utilisation de la chanson en classe de langue, une majorité significative (environ 70%) souligne l'impact positif sur la mémorisation et l'enrichissement du vocabulaire, mettant en avant que la chanson facilite la rétention lexicale et grammaticale. Environ 55% des enseignants insistent sur l'amélioration de la prononciation, la fluidité et la compréhension orale, grâce à la répétition et à l'imitation des intonations. Par ailleurs, près de 40% des réponses évoquent la motivation et l'engagement des apprenants, ainsi que la création d'une ambiance détendue favorisant l'expression orale spontanée et la confiance en soi. Enfin, environ 25% des enseignants mentionnent l'aspect culturel et l'utilisation de la chanson comme document authentique, ce qui enrichit l'apprentissage global et favorise l'interaction. Ces données montrent que la chanson est perçue comme un outil pédagogique polyvalent, combinant apprentissage linguistique, motivation et dimension culturelle.

Sur un total de 45 réponses, plusieurs inconvénients reviennent fréquemment. La difficulté à comprendre les paroles (due à la rapidité, au vocabulaire complexe ou familier) est mentionnée 4 fois, ce qui représente environ 8,9 % des réponses. Le risque de distraction des élèves ainsi que la perturbation de leur concentration sont également évoqués 3 fois chacun, soit environ 6,7 % des réponses. Parmi les autres inconvénients notables, on trouve le temps nécessaire à l'activité (cité 2 fois), la nécessité de choisir soigneusement les chansons afin d'éviter un contenu inapproprié ou inadapté au niveau des élèves (2 fois), ainsi que le risque

que l'activité soit perçue uniquement comme un divertissement (1 fois). Ces préoccupations mettent en lumière l'importance d'une sélection rigoureuse des chansons et d'une intégration pédagogique réfléchie pour maximiser les avantages de cet outil didactique tout en limitant ses éventuels désavantages.

8. Développement des compétences langagières par la chanson

L'exploitation pédagogique de la chanson en classe de FLE est largement reconnue par les enseignants comme une stratégie efficace pour développer les compétences langagières des apprenants.

Il y a 43 réponses totalement différentes les unes des autres.

Les réponses les plus pertinentes (40%) mettent en avant l'importance de la répétition et de la mémorisation, de l'enrichissement lexical, ainsi que de l'amélioration de la prononciation. Par ailleurs, la chanson permet d'intégrer des activités de compréhension et de production langagière, tout en renforçant la motivation des élèves grâce à son caractère authentique et ludique. L'ensemble de ces éléments confirme la valeur didactique de ce support dans l'enseignement/apprentissage du FLE.

Ces réponses montrent clairement que la chanson constitue un outil pédagogique particulièrement riche et polyvalent pour développer les compétences langagières en classe. Elles insistent à juste titre sur l'importance de la répétition et de la mémorisation, qui facilitent l'acquisition du vocabulaire, la prononciation et l'intonation, tout en rendant l'apprentissage plus ludique et motivant.

9. L'intégration des chansons dans le programme officiel de FLE

Cette question interrogeait les répondants sur leur position quant à une intégration plus systématique des chansons dans le programme officiel de FLE (Français Langue Étrangère). Sur un total de 55 réponses, une très large majorité, soit 90,9 %, s'est déclarée favorable à cette proposition, contre seulement 9,1 % d'avis défavorables.

La forte majorité de réponses favorables met en évidence un accord quasi général parmi les participants quant à l'intérêt pédagogique des chansons dans l'enseignement du FLE. Ce constat indique que les enseignants (ou apprenants, selon le profil des sondés) considèrent l'intégration de la musique comme un moyen pertinent pour soutenir l'apprentissage du français, tant sur le plan de la compréhension orale que de l'enrichissement du vocabulaire ou de la motivation des apprenants.

L'analyse quantitative des justifications avancées par les enseignants algériens met en lumière une prédominance nette de la motivation comme principal argument en faveur de l'utilisation de la chanson en classe de langue, représentant 15 % des réponses (6 occurrences). Le caractère vivant et agréable de l'apprentissage occupe la deuxième place avec 12,5 % (5 occurrences), soulignant ainsi l'importance de l'aspect ludique. L'amélioration du vocabulaire et la facilitation de la mémorisation constituent également des motifs significatifs, chacun représentant 7,5 % (3 occurrences). Par ailleurs, d'autres facteurs tels que l'engagement des apprenants, la facilité d'apprentissage et la rupture de la monotonie, bien que moins fréquemment mentionnés individuellement (5 % chacun), contribuent collectivement à renforcer l'idée que la chanson est perçue comme un outil pédagogique stimulant et bénéfique pour l'acquisition linguistique. Les justifications restantes, bien que diversifiées, convergent vers l'idée que la chanson favorise un apprentissage plus efficace, authentique et culturellement enrichissant.

10. Exemples de chansons exploitables en classe

Parmi les 46 réponses recueillies, plusieurs titres de chansons reviennent fréquemment, témoignant d'un consensus quant à leur intérêt pédagogique. La chanson « On écrit sur les murs » (Kids United) est mentionnée 4 fois, ce qui représente environ 8,7 % des suggestions. « Au clair de la lune » et « Parler à mon père » apparaissent chacune 3 fois, soit près de 6,5 % des réponses pour chacune. D'autres titres, comme « L'oiseau et l'enfant », « La pollution ce n'est pas bon », ainsi que des chansons pour enfants en général, sont également cités à plusieurs reprises. Ces mentions récurrentes montrent que les enseignants considèrent ces chansons comme particulièrement adaptées à un usage en classe, probablement en raison de leurs thèmes, de leur vocabulaire accessible ou de leur popularité auprès des élèves.

Ce chapitre montre que la chanson représente un outil didactique essentiel dans l'enseignement du français langue étrangère, particulièrement auprès des apprenants du cycle moyen. Appuyée par des recherches didactiques récentes, elle favorise l'acquisition du vocabulaire, la maîtrise des structures grammaticales et le développement des compétences orales grâce à son caractère rythmique et mélodique. L'analyse du manuel scolaire de 4^e année moyenne révèle cependant une exploitation encore limitée de la chanson, principalement orientée vers la compréhension écrite et culturelle, laissant peu de place à l'expression orale et aux activités interactives. Les enseignants reconnaissent son intérêt motivant, mais constatent une prédominance des supports audiovisuels modernes (citez des exemples). Cette situation souligne la nécessité de repenser l'intégration de la chanson en classe, non plus comme simple

divertissement, mais comme un levier didactique central capable de renforcer l'engagement des apprenants, d'enrichir leur expérience culturelle et de développer leur aisance à l'oral. Ainsi, la chanson, par son authenticité et sa dimension affective, constitue un vecteur privilégié pour un apprentissage du français plus vivant.

Chapitre III

Analyse générique et didactisation de la chanson en classe de FLE

Dans ce chapitre nous allons définir la chanson comme un genre composite afin de cerner ses caractéristiques génériques au niveau textuel, musical et vocal. Pour ce faire nous allons nous focaliser sur les travaux de Gourvenec (2017), qui définit la chanson comme « un genre composite » mêlant texte, musique, interprétation et performance » (2017: page). Ensuite nous proposerons des activités pédagogiques de compréhension et de production orales sur les chansons du groupe United kids destinées aux 4^{ème} A.M. La dernière partie de ce chapitre sera consacrée à quelques recommandations et perspectives didactiques.

3.1. La chanson « un genre composite »

Selon Gourvenec, dans son ouvrage *Paroles et musique, le français par la chanson*, la chanson est définie comme un genre composite puisqu' elle combine trois composantes interreliées (le texte, la musique, la performance). Ces éléments étroitement liés font de la chanson un document authentique riche qui nous permet d'envisager des activités en compréhension et en production orale en classe de FLE. Ainsi, « l'analyse de la chanson implique l'identification de ses caractéristiques génériques tant au niveau textuel qu'au niveau musical et de l'interprétation vocale. » (Ben Boudjema, 2023: 212).

3.1.1. Les caractéristiques génériques de la chanson

La chanson, en tant que forme d'expression artistique, se distingue par sa capacité à combiner plusieurs langages pour transmettre un message, une émotion ou une histoire. Elle ne se limite pas à un texte mis en musique : c'est un genre composite qui associe les paroles, la musique, la voix: «difficile à analyser parce que s'y conjugue plusieurs ordres: la langue, la mélodie, le rythme, l'orchestration, la voix, etc. tout cela se mêle et converge pour établir un signifié qui procède de plusieurs signifiés.» (Calvet, 1980, cité par Ben Boudjema, 2021: 347) et parfois même l'image. Chaque élément joue un rôle complémentaire. Grâce à cette combinaison harmonieuse, la chanson devient un outil de communication à la fois accessible et significatif. Pour mieux appréhender ce genre de discours et envisager ses contributions possibles dans un cadre éducatif, nous allons dans ce qui suit analyser les chansons, à savoir celles de United Kids, constituant notre corpus, afin de cerner leurs caractéristiques qui feront l'objet des activités de compréhension et d'expression orale en classe de FLE.

3.1.1.1. Les caractéristiques textuelles

L'analyse d'un texte de chanson, notamment dans une perspective didactique, repose sur deux niveaux complémentaires : le niveau textuel et le niveau para textuel. Le premier concerne

l'étude des thèmes abordés, la nature des séquences discursives, ainsi que le système énonciatif utilisé. Le second s'intéresse à la forme globale de la chanson et à des éléments tels que le titre, qui peuvent orienter la réception du texte. Le genre chanson partage avec la poésie certaines caractéristiques formelles: une structure répétitive, une musicalité marquée, ainsi qu'un langage imagé et expressif.

Selon Gourvennec, un texte de chanson peut présenter une structure régulière « lorsque chaque couplet comporte le même nombre de vers, le refrain identique est prononcé strictement entre chaque couplet, etc. » (2017: 33). Ce type d'organisation facilite la mémorisation et la répétition, deux éléments essentiels dans un contexte d'apprentissage des langues.

Dans cette optique, la chanson *L'hymne de la vie*, issue de l'album portant le même titre de United Kids, a été choisie pour son exemplarité. Elle se distingue par une grande richesse expressive, une structure poétique claire et régulière, et une langue simple, accessible aux apprenants de niveau moyen en français langue étrangère. L'analyse qui suit met en lumière les caractéristiques textuelles de cette chanson, ainsi que leur intérêt didactique. **a. Le thème**

Le thème central de la chanson *L'hymne de la vie* est la célébration de la vie. À travers un ton joyeux et positif, le texte invite les auditeurs à adopter une attitude de gratitude et à savourer chaque instant de la vie. Il met l'accent sur l'importance de voir le bonheur malgré les difficultés. Ce message d'optimisme, de paix et de bonheur est parfaitement adapté aux jeunes apprenants, qui peuvent s'y identifier et y trouver une source de motivation et d'inspiration

Par exemple:

Toi, enfant de la terre, écoute-moi

Toi qui as le secret de la joie

Toi qui connais les rêves porteurs d'espoir

Va, recommence notre histoire

Cet extrait invite à voir la vie avec espoir, à agir pour un avenir meilleur malgré les difficultés, et à être porteur de lumière et de bonheur. Le refrain « Le plus beau reste à faire » souligne un message optimiste, de paix et de motivation, parfaitement adapté aux jeunes qui peuvent s'identifier à cette invitation à savourer chaque instant et à contribuer positivement au monde.

b. La brièveté

Comme beaucoup de chansons destinées à un public jeune, *L'hymne de la vie* est un texte court, rythmé et facile à mémoriser. Cette concision favorise la compréhension immédiate et permet une réutilisation fréquente en classe sans surcharger les apprenants. Le format réduit facilite également le travail de répétition, de reformulation et d'exploitation orale ou écrite .

c. La structure formelle

La chanson adopte une structure régulière et prévisible, constituée de couplets et d'un refrain récurrent. Le retour constant du refrain permet de renforcer le message central et de structurer l'écoute. Cette alternance couplet/refrain, typique de nombreuses chansons, facilite la participation collective et permet une appropriation progressive du texte. Par exemple, dans la chanson "Sur ma route" de Kids United, un couplet est:

Sur ma route, j'ai eu des moments de doute

J'marchais sans savoir vers où, j'étais têtue rien à foutre

Sur ma route, je n'avais pas d'bagage en soute

Et dans ma poche, pas un sou, juste la famille, entre nous

Et le refrain récurrent est:

Sur ma route, oui, il y a eu du move, oui

De l'aventure dans l'movie, une vie de roots

Sur ma route, oui, je n'compte plus les

De quoi devenir fou, oui, une vie de roots. soucis

d. Le système énonciatif

L'usage du pronom personnel "je" établit une relation intime entre le locuteur et le thème de la chanson. Ce "je" peut être perçu comme une voix universelle, représentant chaque enfant ou chaque être humain qui célèbre la vie par exemple La chanson *destin* de United kids, qui contient plusieurs exemples du pronom personnel "je".

Je vais les routes et je vais les frontières

Je sens, j'écoute, et j'apprends, je vois

Le temps s'égoutte au long des fuseaux horaires je
prends, je donne, avais-je le choix ?

Par ailleurs, l'apparition de formulations inclusives (nous, ensemble, tous...) crée un sentiment d'unité et de communauté, très utile dans un cadre scolaire pour renforcer la cohésion du groupe-classe. Comme il apparaît dans la célèbre chanson *on écrit sur les murs*:

On écrit sur les murs le nom de ceux qu'on aime
Des messages pour les jours à venir
On écrit sur les murs à l'encre de nos veines
On dessine tout ce que l'on voudrait dire

e. Les séquences discursives

Le texte alterne entre des séquences descriptives, qui évoquent la beauté du monde et les petits plaisirs de l'existence, et des séquences expressives, où l'auteur partage ses émotions positives telles que l'amour, la paix et la joie. Cette alternance donne au texte une tonalité lyrique, à la fois simple et profondément émotive, qui touche les élèves tout en leur permettant d'identifier les types de discours. Par exemple, dans la chanson "*Laissez-nous chanter*" de Kids United, une séquence descriptive est:

Regarde autour de toi, la vie est belle,
Les fleurs qui dansent au vent, les étoiles qui brillent."

Tandis qu'une séquence expressive, exprimant des émotions positives, est: "*Laissez-nous chanter*,

Pour l'amour et la paix,
Pour que le monde soit meilleur.

f. Le titre

L'hymne de la vie est un titre à la fois symbolique et évocateur. Le mot "hymne" suggère un chant solennel, collectif et universel, souvent associé à des valeurs nobles ou à des causes importantes. Il annonce un texte engagé et festif, une véritable ode à la vie, ce qui donne immédiatement un indice sur le contenu et l'intention du texte.

g. Analyse sonore et rythmique du texte

L'aspect sonore joue un rôle central dans l'impact de la chanson sur l'auditeur. Le rythme fluide et apaisant accompagne un message positif et facilite l'écoute attentive. Le refrain chanté en chœur crée un effet de communauté, renforçant l'idée de vivre ensemble dans l'harmonie.

L'intonation montante à la fin du refrain exprime une élévation émotionnelle, symbolisant l'enthousiasme et l'espérance.

Enfin, l'usage d'instruments doux comme le piano ou la guitare souligne la sensibilité du texte et le rend agréable.

h. La Structure formelle

La chanson adopte une structure régulière et prévisible, constituée de couplets et d'un refrain récurrent. Le retour constant du refrain permet de renforcer le message central et de structurer l'écoute. Cette alternance couplet/refrain, typique de nombreuses chansons, facilite la participation collective et permet une appropriation à écouter pour les jeunes apprenants. **i.**

Analyse stylistique

Le vocabulaire utilisé est riche en connotations positives: des mots comme bonheur, lumière, sourire, aimer, etc., évoquent des émotions agréables et une vision harmonieuse du monde. Les figures de style, par exemple, la métaphore "la vie est une chanson" donne une dimension poétique au texte. Le style reste direct, clair et accessible, ce qui le rend parfaitement exploitable en classe de français langue étrangère

3.1.1.2. Les caractéristiques musicales

Dans le processus de création d'une chanson, la partie musicale joue un rôle aussi fondamental que l'écriture des paroles. Comme le souligne Gérard Authelain:

« Tous les musiciens diront aujourd'hui que l'importance pour eux est d'abord le son » (1998, 31), qu'ils utilisent une amplification ou qu'ils jouent en acoustique. Il est vrai que nous avons tous, à un moment ou un autre, apprécié une chanson en langue étrangère sans en comprendre le texte, simplement parce que sa mélodie ou son rythme nous plaisait. Cela montre que la musique a un pouvoir de communication universel. Le compositeur, chargé de cette mise en musique, construit l'univers sonore de la chanson à travers les différents éléments suivants :

a. **Les instruments** : utilisés et la manière dont les musiciens en jouant influencent le caractère sonore et l'atmosphère du morceau. Chaque instrument est choisi non seulement

pour son timbre, mais aussi pour la façon dont il contribue à l'harmonie et à l'ambiance de la chanson. Dans *Ensemble* de United Kids, l'utilisation du piano et des cordes crée une atmosphère chaleureuse et solennelle. Ces instruments apportent une douceur particulière qui soutient le message de solidarité véhiculé par les paroles. Comme dans les chansons *On écrit sur les murs*, *Tout le bonheur du monde*, *L'oiseau et l'enfant* et *Chante la vie chante*.

b. **Les arrangements** : c'est-à-dire la manière d'habiller la chanson sur le plan orchestral, consistent à sélectionner la sonorité de chaque instrument, à définir leur rôle (par exemple, installer une ambiance ou évoquer un style musical comme le blues) et à déterminer la place de chacun dans la composition. L'auditeur remarque souvent les ajouts mélodiques spécifiques à une chanson, et certains morceaux sont indissociables de leur accompagnement instrumental (comme la flûte dans *Paris s'éveille* (1986) de Jacques Dutronc). Les gestes (comme taper dans les mains ou claquer des doigts) peuvent aussi faire partie de l'orchestration. Le principe du sample (échantillon sonore) est également important : il s'agit d'un extrait musical utilisé dans un nouveau contexte, parfois en harmonie, parfois en rupture stylistique avec le morceau d'origine. La chanson *Destin* se distingue par des arrangements riches en percussions naturelles et sons d'ambiance (bruissements, clapotis d'eau), évoquant la nature. Ces éléments créent une atmosphère immersive qui renforce le message écologique.

c. **Le rythme** : dépend de la mesure choisie et du nombre de sons par mesure. Plus il y a de sons, plus le rythme est rapide. Il peut aussi varier au cours d'une chanson. Dans *On écrit sur les murs*, de Kids United, le rythme s'installe progressivement. Lent au début pour susciter la réflexion, puis plus soutenu dans les refrains pour porter un message d'espoir avec force.

d. **Le style musical (ou catégorie musicale)** : se reconnaît souvent au rythme et à la couleur sonore. On distingue ainsi le reggae, la musique tzigane, ou encore le tango. La différence entre deux genres peut être aussi marquée que la différence entre des épinards en boîte et des épinards frais, selon la formule humoristique de G. Authelain. La chanson *L'hymne de la vie* adopte un style pop aux influences gospel, identifiable par ses harmonies vocales et son tempo modéré, qui renforcent le thème de l'unité et de la célébration de la vie. Ces éléments musicaux soulignent l'importance de l'espoir et du partage, tout en créant une ambiance solennelle et inspirante.

e. **Le jeu sur les silences et les blancs** : à l'intérieur du morceau ou dans sa structure générale, contribue à la musicalité. Nous pouvons se demander s'il y a une

introduction, et comment la chanson se termine (brutalement ou en s'atténuant). Dans *L'oiseau et l'enfant* les silences entre les couplets et les refrains permettent de marquer les temps forts du message, et les fins de phrases musicales laissent place à des pauses pleines de signification.

f. **La mélodie** : qui peut être interprétée par la voix ou les instruments, occupe une place centrale et transversale dans la chanson. Plusieurs instruments peuvent jouer la mélodie en même temps que la voix, ou en décalage avec elle. La chanson *Les Lacs du Connemara* repose sur une mélodie simple, linéaire et ascendante, chantée avec clarté par des voix d'enfants. Cela favorise la mémorisation et invite naturellement à la reprise collective, ce qui en fait un support idéal pour une classe de FLE.

3.1.1.3. Les caractéristiques vocales

L'interprétation vocale dans une chanson occupe une place singulière, différente de celle de la voix dans la conversation quotidienne. Dans le contexte musical, la voix ne se limite pas d'être un simple moyen d'expression du langage, mais elle devient l'élément central, envahissant l'espace sonore et contribuant à la réussite ou à l'identification d'un artiste. Ce rôle essentiel de la voix, souvent négligé dans l'analyse de la chanson, est tout aussi important que les paroles et la musique elles-mêmes. Pour comprendre la complexité de la voix dans l'analyse d'une chanson, il est nécessaire de distinguer plusieurs paramètres principaux qui sont étroitement interconnectés :

a. **Articulation, diction, débit** : La manière dont le chanteur articule les mots, la clarté de la diction et la rapidité du débit contribuent à l'identité vocale de l'artiste. Certains chanteurs adoptent un débit accéléré ou une articulation particulière, ce qui peut devenir une marque de fabrique. Dans la chanson *Si j'étais président* de United Kids, la diction claire et le débit fluide permettent une compréhension aisée du message engagé.

b. **Intensité, puissance, placement** : Il s'agit du volume, de la force et du positionnement de la voix dans l'espace sonore. Ces éléments participent à l'expression de l'émotion et à la distinction d'un artiste. Dans *Laissez-nous chanter*, l'intensité vocale et le placement précis des voix mettent en valeur l'énergie et la joie de vivre transmises par les interprètes.

c. **Rythme** : La façon dont la voix s'inscrit dans le tempo de la chanson, en jouant

parfois avec le rythme ou en le détournant, influence la perception de l'interprétation. La reprise de *Chacun sa route* illustre une maîtrise rythmique, où les voix s'alignent harmonieusement avec le tempo entraînant de la mélodie.

d. **Effets particuliers** : Les effets vocaux, qu'ils soient volontaires ou non (chevauchement, écho, etc.), enrichissent la texture sonore et la singularité de l'interprétation. Dans *Les Liens de l'amitié*, l'utilisation d'effets de superpositions vocales crée une ambiance chaleureuse et conviviale.

e. **Paroles chantées ou parlées** : La distinction entre le chant et la parole sur le fond musical modifie la réception de la chanson et la nature de l'interprétation. Dans *Le Monde nous appartiendra*, certains passages sont interprétés de manière plus parlée, apportant une touche d'authenticité et de proximité.

f. **Nombre de voix** : L'intervention de plusieurs voix, qu'elles soient simultanées ou alternées, masculines ou féminines, contribue à la richesse de l'œuvre. La chanson *On écrit sur les murs* met en avant une diversité vocale, avec des alternances entre solos et chœurs, enrichissant la texture sonore.

Parmi les caractéristiques spécifiques, on distingue :

- Le timbre de la voix : Il s'agit de l'aspect immédiatement perceptible, qui permet d'identifier un chanteur et de lui conférer une couleur particulière. Dans *Qui a le droit?*, le timbre distinctif des jeunes chanteurs apporte une fraîcheur et une innocence particulières à la reprise.
- L'étendue vocale et la tessiture : La capacité à atteindre des notes graves ou aiguës, ainsi que le confort dans certaines zones, définissent la virtuosité et l'ambitus de l'artiste. Cette diversité est notable dans *Rouge*, où les interprètes explorent différentes tessitures pour exprimer les émotions du morceau.
- L'interprétation : Elle relève de la liberté du chanteur, de son attitude générale, de ses intentions et de sa gestuelle, qui influencent la réception émotionnelle de l'auditeur. Dans *La Maladie d'amour*, l'interprétation sincère et émotive des chanteurs touche profondément l'auditeur.
- La mélodie. La correspondance entre la structure syntaxique des paroles et la ligne mélodique façonne la cohérence et l'expressivité de la chanson. C'est le cas dans *Je*

viens du Sud, où la mélodie soutient efficacement le message d'espoir et de persévérance.

- Liaisons et prononciation. Les jeux sur la prononciation, la liaison ou la séparation des mots, peuvent modifier le sens ou l'effet produit, participant à la créativité interprétative. Dans *L'Oiseau et l'Enfant*, les liaisons soigneusement articulées renforcent la fluidité et l'impact du message.

3.1.1.4. Les caractéristiques visuelles

Dans le cadre d'une classe de FLE (Français Langue Étrangère), les éléments visuels d'une chanson sont fondamentaux pour l'enseignement/apprentissage d'une langue étrangère, car ils améliorent la compréhension et l'expression orale des apprenants.

La chanson, fréquemment diffusée par le biais de vidéoclips, de supports karaoké ou d'illustrations synchronisées avec les paroles, se voit enrichie d'une dimension visuelle significative. Ces ajouts contribuent à la compréhension intégrale du contenu lyrique en offrant un contexte situationnel et en consolidant le processus de mémorisation. L'apport de l'image permet d'établir des corrélations entre le vocabulaire employé et des référents concrets tels que des objets, des actions ou des scénarios spécifiques. Cette association Visio-verbale s'avère être un facteur facilitateur dans l'acquisition lexicale.

De surcroît, les composantes visuelles inhérentes à la présentation de la chanson exercent un impact significatif sur sa dimension affective et motivationnelle. La scénographie élaborée, les mimiques expressives des interprètes, l'agencement des décors, la palette chromatique employée, ainsi que la gestuelle intégrée aux vidéoclips, possèdent la capacité de retenir l'attention des apprenants et de stimuler leur engagement. Il en résulte une ambiance d'apprentissage plus captivante et dynamique, favorisant ainsi une participation orale et voici un exemple de chanson (*on écrit sur les murs*) tirée de l'album des Kids United que nous allons utiliser.

Cette chanson, reprise par le groupe Kids United, célèbre la paix, l'espoir, l'amour et la tolérance, des thèmes très adaptés pour une classe de FLE. Le clip vidéo montre les enfants du groupe chantant avec une énergie positive et la vidéo met en lumière des images brillantes et colorées avec un décor simple.

- a. **Le style:** chanson engagée, mélodieuse, avec un refrain à mémoriser.

b. **Le public:** adaptée à tous les âges, souvent utilisée en classe de FLE pour travailler

la compréhension orale et la prononciation.

c. **Le thème musical:** mélange de pop et de chanson française, avec une ambiance positive.

d. **Le thème visuel:** est centré sur la transmission de messages d'amour, de paix et d'espoir.

e. **Le clip:** souligne aussi la diversité et le métissage des enfants (une Étrangère).

f. **Les gestes:** sont expressifs, ils regardent la caméra, créant un contact direct avec l'auditeur.

g. **Les murs:** deviennent comme un moyen d'expression contrairement à leur fonction normale.

h. **Les paroles:** les paroles évoquant l'idée d'exprimer ses désirs et ses espoirs de tolérance et de diversité à travers un art urbain et visuel comme des graffitis sur des murs ces éléments visuels donc essentiels pour comprendre la portée symbolique de la chanson, qui utilise l'image des murs comme support pour des messages positifs et universels, favorisant la communication et la cohésion sociale, ce qui peut être exploité en classe de FLE.

Les chansons du groupe United Kids présentent de nombreux atouts pédagogiques. Elle permet non seulement de favoriser un climat positif et motivant en classe, mais aussi de développer les compétences langagières orales et écrites de manière ludique et authentique. La répétition du refrain, la richesse lexicale et la simplicité du message en font un outil idéal pour des activités d'apprentissage axées sur l'expression des sentiments positifs, en lien direct avec les objectifs du projet n°3 du manuel de 4^{ème} année moyenne algérien. (Produire des podcasts et des affiches en faveur de la protection de l'environnement)

Elle offre également une excellente occasion de travailler la prononciation, l'écoute active, et de renforcer la cohésion du groupe classe à travers une activité collective et créative.

3.2. Activités langagières pour développer la compétence orale à travers la

chanson en classe de FLE

Les activités que nous proposons pour développer la compétence orale en réception et en production portent sur les caractéristiques génériques de la chanson que nous avons tenté d'identifier à travers l'analyse des chansons de United Kids.

3.2.1. Activités de compréhension orale

Dans le cadre de cette activité nous proposons des fiches didactiques à utiliser en classe de 4^{ème} pour l'enseignement/apprentissage du français langue étrangère en développant la compétence de compréhension orale à travers la chanson.

a. Fiche 1 : développer la compréhension orale autour des valeurs de paix et de solidarité.

Support audio : *Des ricochets*, United kids

<https://www.youtube.com/watch?v=yKY021uwqFI>

Niveau: 4^{ème} année moyenne

Durée: 45 minutes

Objectifs : écouter et comprendre une chanson pour :

- identifier les valeurs véhiculées (la paix, la solidarité, la responsabilité citoyenne) ;
- renforcer le vocabulaire thématique lié aux valeurs humanistes ; examiner et discuter de l'impact émotionnel et social de la chanson ;
- produire de courtes phrases véhiculant des messages positifs.

Matériels nécessaires

- Enregistrement audio de la chanson
- Fiches d'activités

Déroulement de l'activité

Étape 1: Mise en situation (5 minutes)

Il s'agit d'une courte activité pour éveiller l'intérêt des élèves et les préparer à comprendre le thème. L'enseignant écrit au tableau le mot «ricochet» et pose la question: À votre avis, que symbolise un ricochet dans une chanson ?

Étape 2: Première écoute (5 minutes)

Lors d'une première écoute sans support écrit, l'objectif principal est de développer l'attention globale des apprenants et leurs capacités à dégager le sens général d'un document sonore. À cette étape, une activité efficace consiste à proposer une tâche de compréhension globale, telle que l'activité de la carte mentale sonore qui consiste à inviter l'apprenant pour écouter une chanson de groupe United kids, Après une écoute attentive d'une chanson, les apprenants créent en groupe une carte mentale (mind map) orale ou écrite qui rassemble les thèmes, émotions, personnages, lieux, et événements évoqués dans la chanson. Ils doivent justifier chaque branche par des extraits ou indices entendus. Cette activité stimule la prise de notes, la catégorisation et la reformulation orale, tout en renforçant la compréhension globale.

Étape 3: Écoute détaillée (10 à 15 minutes)

Il s'agit d'une deuxième écoute (écoute attentive avec un support écrit – fiche élève). L'enseignant propose une activité qui aide à l'amélioration de la compréhension orale et qui cultive l'esprit de la coopération entre les élèves. Pour cela, il peut mettre en place une activité de puzzle sonore, où la chanson est découpée en plusieurs extraits courts et mélangés. Les élèves, organisés en groupes, doivent écouter attentivement les extraits et collaborer pour les remettre dans l'ordre logique d'apparition en s'appuyant sur les paroles, le rythme ou les indices musicaux. Cette tâche sollicite la mémoire auditive, l'analyse du discours et le travail d'équipe. Pour approfondir la compréhension et encourager l'expression orale, l'enseignant peut ensuite proposer aux groupes de réaliser un reportage sonore. Après avoir bien saisi le contenu de la chanson, les élèves conçoivent une chronique radiophonique qui raconte le message ou l'histoire véhiculée, en y intégrant des commentaires, des extraits clés et des interviews fictives de personnages ou d'artistes. Ce travail de synthèse et de mise en voix développe à la fois la compréhension fine, la créativité et la coopération entre les apprenants.

Étape 4: Activité créative (15-20 minutes)

Dans le cadre de cette activité créative les apprenants utiliseront la chanson *Les ricochets* comme une source d'inspiration pour produire des phrases véhiculant des messages positifs en petite groupes, ils inventent des messages courts et bienveillants qu'ils partagent ensuite à haute voix devant la classe, en utilisant un geste symbolique de lancer. Cette démarche favorise la créativité, la coopération et la confiance à l'oral, tout en mettant en valeur les valeurs de solidarité et d'unité portées par la chanson

b. Fiche 2 : Développer la compréhension orale autour des valeurs d'unité et d'entraide

Support audio : *Ensemble*, kids United <https://www.youtube.com/watch?v=gpGq15LUMZ8>

Niveau : 4ème année moyenne

Durée : 45 minutes

Objectifs :

Écouter et comprendre une chanson pour identifier les valeurs véhiculées (unité, entraide, tolérance)

Renforcer le vocabulaire thématique lié à la fraternité

Analyser et discuter de l'impact social et émotionnel de la chanson

Produire des messages oraux inspirés par la chanson

Matériels nécessaires : Enregistrement audio de la chanson

Déroulement de La séance

Étape 1 : Mots croisés collectifs (5 minutes)

L'enseignant présente une grille de mots croisés géante sur le tableau (ou sur une grande feuille). Les mots à trouver sont liés à la fraternité, à l'unité et à l'entraide (ex : solidarité, amitié, partage, coopération, tolérance...).

Les élèves, à tour de rôle, proposent des mots à placer dans la grille.

À la fin, l'enseignant fait le lien avec la chanson « Ensemble » en expliquant que c'est grâce à la collaboration qu'on a pu compléter la grille, tout comme dans la chanson.

Étape 2 : Première écoute – Bingo des émotions (5 minutes)

Avant l'écoute, chaque élève reçoit une grille « Bingo des émotions » (joie, espoir, fierté, tristesse, courage, etc.). Pendant la première écoute, les élèves cochent les émotions qu'ils ressentent ou qu'ils pensent entendre dans la chanson. Après l'écoute, ils discutent en binômes de leurs choix et justifient leurs réponses.

Étape 3 : Écoute détaillée – Le puzzle des paroles (10 à 15 minutes)

L'enseignant distribue des extraits de paroles de la chanson, mais certains mots-clés sont remplacés par des images ou des emojis. Les élèves, en petits groupes, doivent retrouver les mots manquants en écoutant attentivement la chanson une deuxième fois. Ensuite, chaque groupe lit à haute voix un extrait complété et explique le message de ce passage.

Étape 4 : Jeu de rôle « Ensemble, on agit ! » (15-20 minutes)

En groupes, les élèves inventent une courte saynète où ils mettent en scène une situation de la vie quotidienne où l'unité et l'entraide permettent de résoudre un problème (ex : accueillir un nouvel élève, organiser une collecte, aider un camarade en difficulté...). Chaque groupe joue sa saynète devant la classe. Après chaque passage, un échange oral permet d'identifier les valeurs illustrées et de les relier à la chanson.

3.2.2. Activités de production orale

Les fiches didactiques que nous proposons pour développer la compétence de production orale en 4^{ème} A.M à travers la chanson s'inscrivent dans la continuité des activités de compréhension orale présentées précédemment.

a. Fiche 1 : Développer la production orale des apprenants autour des sujets sur les valeurs humaines et citoyennes

Titre de la chanson: *Ensemble*, United Kids

<https://www.youtube.com/watch?v=gpGq15LUMZ8>

Niveau: 4e année moyenne

Compétence: Expression orale

Thème: Solidarité, paix, vivre-ensemble

Durée: 45 minutes

Les objectifs

- Développer la capacité à identifier et interpréter le message central d'une chanson axée sur des valeurs éthiques et civiques.
- Améliorer l'aptitude à formuler et à communiquer oralement une perspective personnelle concernant les concepts de solidarité et de coopération.
- Renforcer la compétence à produire des réactions verbales pertinentes, exprimant des émotions et des jugements critiques en réponse au contenu lyrique.
- Enrichir le répertoire lexical actif des apprenants en intégrant un vocabulaire spécifique aux thématiques de la paix, de l'unité et de l'entraide.

Matériels nécessaire :

Support audio de la chanson « Ensemble » (United Kids)

Paroles de la chanson (version à trous)

Images illustrant des scènes de solidarité

Tableau / projecteur

Déroulement de la séance

Briseur de glace (5 minutes)

Activité orale en groupe : l'enseignant propose une activité de mobilisation lexicale en inscrivant le terme « ensemble » au tableau. Les apprenants sont ensuite invités à produire oralement, de manière spontanée, un mot ou une brève locution qui leur est immédiatement associée.

Exemples de productions attendues: amis, paix, entraide, solidarité, collaboration ludique, union.

Réécouter la chanson (vue en compréhension orale) (6 min)

- Écoute unique, sans interruption.
- Les apprenants sont invités à fermer les yeux et à consigner mentalement ou par prise de notes succinctes trois émotions ou représentations mentales suscitées par l'écoute.

Montage photos (10 min)

L'enseignant montre 4 à 6 images en relation avec la chanson (ex: les apprenants qui s'aident, des mains unies, un puzzle, un arc-en-ciel...).

Consigne : sélectionnez individuellement une image et justifiez oralement son choix en explicitant sa pertinence vis-à-vis du concept d '« ensemble ».

Afin de structurer leur prise de parole, les apprenants sont invités à utiliser les amorces de phrases suivantes:

« Le choix de cette image se fonde sur le fait que... »

« Cette image évoque pour moi la notion de... »

Complétion de phrases (10 minutes)

Les apprenants participent à un exercice de production orale guidée par la complétion de structures phrastiques proposées par l'enseignant :

- « Lorsque je me trouve en compagnie de mes pairs, je... »
- « Afin de favoriser une coexistence pacifique, il est nécessaire de... »
- « La singularité individuelle se manifeste par... »

Chaque apprenant est tenu de compléter au minimum une des phrases proposées.

Mini-débat structuré (10 minutes)

Thème: La condition du bonheur individuel en relation avec l'altérité.

Les apprenants sont répartis en deux groupes distincts, représentant des positions opposées quant à l'affirmation « Le bonheur individuel est-il concevable en l'absence

d'interactions sociales ? » (Acord/désaccord). Chaque groupe est invité à élaborer des arguments simples et pertinents avec le soutien de l'enseignant.

La phase d'expression orale est ensuite organisée de manière à ce que chaque apprenant puisse présenter son point de vue, en veillant au respect mutuel des interventions et des temps de parole.

Fiche 1 : Développer la production orale des apprenants autour des sujets

Support audio : *On écrit sur les murs*, Kids United

Lien YouTube : <https://www.youtube.com/watch?v=V7nVq2bC5sA>

Niveau : 4e année moyenne

Durée : 45 minutes Objectifs

:

- Encourager la prise de parole à travers des productions orales personnelles

Matériel nécessaire :

Enregistrement audio de la chanson

Paroles imprimées (avec quelques mots à compléter)

Tableau ou affiches

Feuilles de production (écrite ou dessinée)

Déroulement de la séance

Phase de sensibilisation (10 minutes)

Poser quelques questions pour introduire le thème :

« Avez-vous déjà écrit un message sur un mur ? »

« Pourquoi écrit-on parfois sur les murs ? »

« Quels mots aimeriez-vous voir écrits dans votre école ou dans votre ville ? »

Ecoute de la chanson (10 minutes)

Nous tenons à préciser que cette chanson n'est pas vue en compréhension orale par les apprenants, une phase de compréhension s'impose.

- Première écoute globale : les élèves écoutent sans les paroles.

- Deuxième écoute avec support : paroles à trous.

Compréhension et discussion (10 minutes)

- Identifiez les mots positifs dans la chanson : (paix, rêve, amour, liberté...) Discussion orale pour rappeler le sujet de :
 - « Quel est le message principal de la chanson ? »
 - « Pourquoi est-ce important d'écrire des messages positifs ? »
 - « Quels sentiments cette chanson vous fait-elle ressentir ? »

Production orale (15 minutes)

□ **Mur de la paix**

Chaque élève choisit un mot ou une courte phrase qu'il aimerait « écrire sur un mur » pour transmettre un message positif (espoir, tolérance, amour).

Il/elle explique oralement son choix devant la classe ou en petit groupe.

Production orale créative

Par petits groupes : imaginez que vous êtes un groupe de chanteurs. Créez un couplet inspiré de la chanson pour votre ville ou votre école.

Chaque groupe présente sa création oralement.

Évaluation

- Capacité à comprendre et exprimer les valeurs de la chanson.
- Richesse lexicale (usage de vocabulaire lié aux sentiments et valeurs humaines).
- Clarté et fluidité dans l'expression orale.

L'acquisition de compétences solides en expression orale en français représente un objectif fondamental dans les curricula de l'enseignement moyen en Algérie.

La capacité de communiquer efficacement et clairement n'est pas seulement un outil d'interaction sociale et académique, mais elle témoigne également d'une compréhension approfondie de la langue et de sa culture, dans le contexte, la chanson se révèle être un outil pédagogique pertinent, riche en éléments linguistique, culturels et artistiques capable de stimuler l'intérêt des apprenants et de les encourager à s'exprimer. Cette étude vise à explorer

le potentiel spécifique de la chanson “l’oiseau et l’enfant” dans le développement des compétences de production orale chez les élèves de 4^e année de l’enseignement moyen à travers la conception et la mise en œuvre d’une activité pédagogique axée sur l’analyse du contenu de la chanson et l’extraction de ses significations et de ses messages.

3.3. Synthèse et recommandations didactiques

Dans le cadre de l’enseignement du français langue étrangère en Algérie, l’intégration de la chanson française/ francophone comme outil pédagogique présente un potentiel considérable, encore peu exploité dans les pratiques de classe actuelles. Afin de valoriser pleinement cette ressource, plusieurs axes pourraient être envisagés.

En premier lieu, l’instauration d’une séance hebdomadaire spécifiquement consacrée à l’étude de chansons en français constituerait une initiative pertinente. Une telle activité permettrait de travailler de manière ciblée des compétences fondamentales telles que la compréhension orale, l’enrichissement lexical et la prononciation. Par ailleurs, l’analyse thématique des textes pourrait ouvrir la voie à des échanges en classe, favorisant ainsi l’expression personnelle, le débat d’idées et le développement des compétences socioaffectives des apprenants. Ce travail contribuerait également à une meilleure connaissance de la culture francophone dans toute sa diversité.

En second lieu, la mise en place d’ateliers pluridisciplinaires réunissant enseignants de français et professeurs de musique permettrait de renforcer le lien entre apprentissage du français et expression artistique. Cette approche favoriserait une appropriation plus vivante et expressive de la langue cible, tout en stimulant la créativité des élèves.

Une autre piste intéressante consisterait à adapter certains contenus linguistiques de base — tels que les règles de grammaire ou de conjugaison — sous forme de chansons. Cette démarche, à la fois ludique et pédagogique, faciliterait la mémorisation des structures langagières et renforcerait l’engagement des élèves dans l’apprentissage.

Le développement de chorales scolaires francophones représenterait également un levier efficace. Ces espaces de pratique collective contribuent non seulement à la cohésion du groupe-classe et à la valorisation de l’expression orale, mais offrirait également aux élèves des opportunités concrètes de mise en valeur de leurs compétences à travers des représentations lors d’événements scolaires ou culturels.

Par ailleurs, la conception d'un manuel complémentaire spécifiquement dédié à l'exploitation pédagogique de la chanson, accompagné de fiches didactiques détaillées, permettrait d'unifier les pratiques et de fournir aux enseignants des outils concrets et structurés. En complément, le recours à des plateformes numériques interactives favoriserait une approche plus dynamique et motivante, en phase avec les usages numériques des élèves.

L'organisation de concours de chansons francophones à l'échelle locale ou nationale pourrait également constituer un facteur de motivation important. Ces événements stimuleraient la production orale authentique et encourageraient les apprenants à mobiliser leurs compétences linguistiques dans un cadre valorisant et expressif. Par ailleurs, l'intégration progressive de la chanson dans les évaluations orales renforcerait sa légitimité en tant qu'outil pédagogique

Ce troisième chapitre a permis de mettre en évidence la richesse et la pertinence de la chanson comme outil pédagogique au service de la compétence orale. En tant que texte authentique, la chanson constitue un vecteur d'émotions, de culture et de langue, capable de stimuler la motivation des apprenants et de favoriser une meilleure appropriation du français.

À travers l'analyse de ses composantes textuelles, musicales et vocales, ainsi que la présentation de fiches pédagogiques concrètes, nous avons montré que la chanson peut être intégrée de manière réfléchie et efficace dans l'enseignement du FLE au niveau moyen. Elle permet de diversifier les pratiques, de créer des situations d'apprentissage authentiques, et d'impliquer activement les élèves dans des tâches orales variées: compréhension, expression, interaction.

En outre, les perspectives proposées soulignent la nécessité d'une valorisation institutionnelle de la chanson dans les établissements scolaires algériens. Instauration de séances dédiées, organisation de ateliers de chant, conception de matériel pédagogique adapté, et formation des enseignants sont autant d'initiatives qui pourraient transformer la chanson en un levier majeur de développement de l'oral.

Ainsi, loin d'être un simple divertissement, la chanson s'impose comme un support riche, vivant et engageant, porteur de sens et d'apprentissage. Elle ouvre la voie à une pédagogie plus humaine, plus créative et plus proche des intérêts des apprenants.

Conclusion générale

CONCLUSION GENERALE

Dans un contexte éducatif en constante évolution, la nécessité de renouveler les pratiques pédagogiques s'impose comme un impératif pour répondre aux besoins d'apprenants toujours plus sollicités. L'enseignement du français langue étrangère en Algérie, introduit dès la 3ème année primaire, reste souvent marqué par des pratiques traditionnelles, centrées sur la grammaire, la conjugaison et la mémorisation, au détriment de la compétence orale. C'est à partir de ce constat que nous avons orienté notre réflexion vers une approche plus dynamique : l'utilisation de la chanson en classe de FLE, notamment pour le développement de la compréhension et de la production orale.

Ce travail s'inscrit pleinement dans une perspective didactique, qui vise à adapter les contenus, les supports et les méthodes à un objectif précis : celui de favoriser un apprentissage plus significatif, plus motivant, et surtout plus communicatif. La chanson, en tant que support authentique, constitue un outil pertinent dans ce cadre. Elle permet non seulement d'exposer les apprenants à un langage réel et contextualisé, mais aussi de mobiliser des compétences linguistiques, culturelles et émotionnelles essentielles dans le processus d'acquisition d'une langue étrangère.

Nous avons ainsi articulé notre recherche autour de trois axes principaux : un cadrage théorique et méthodologique où nous avons défini les concepts clés liés à la compétence orale, à l'approche par compétences et à la place de la chanson en classe de langue ; une analyse de terrain basée sur un questionnaire distribué à des enseignants et sur l'étude critique d'un manuel scolaire du 4ème année moyenne ; et enfin, une proposition didactique composée d'activités conçues à partir de chansons du groupe United Kids, répondant aux besoins spécifiques des élèves de 4ème année moyenne.

Les résultats de notre enquête montrent que les enseignants sont globalement favorables à l'intégration de la chanson, mais se trouvent souvent démunis en termes de ressources pédagogiques adaptées et de formation didactique. L'étude du manuel révèle quant à elle une sous-exploitation des supports audio, limités à des activités mécaniques. C'est dans ce cadre que nous avons proposé des fiches pédagogiques structurées, associant compréhension orale, interaction et production, en cohérence avec les finalités de l'approche par compétences.

Au terme de ce travail, il apparaît clairement que la chanson, utilisée de manière réfléchie et didactisée, constitue un vecteur puissant de motivation, d'attention et d'apprentissage. Elle

peut jouer un rôle décisif dans l'amélioration de la compétence orale, souvent délaissée dans les pratiques de classe. Par son caractère ludique, musical et répétitif,

CONCLUSION GENERALE

elle favorise la mémorisation lexicale, la prononciation, la fluidité et l'expression personnelle des apprenants.

En somme, ce mémoire vise à mettre en lumière la richesse pédagogique de la chanson et à encourager son intégration effective dans l'enseignement/apprentissage du FLE au moyen. Nous espérons que cette contribution ouvrira la voie à d'autres recherches et expérimentations sur les supports artistiques en didactique des langues, au service d'un apprentissage vivant, créatif et plus humain.

Références bibliographiques

REFERENCES BIBLIOGRAPHIQUES

Les livres:

- Baril, A. (2002). *La communication orale*. Gaëtan Morin Éditeur
- Charmeux, E. (1996). *Apprendre la parole*. Toulouse: SED pAp éducation.
- Gibus, D. (2010). *Chanter: Un acte de langage et d'identité*. Éditions L'Harmattan.
- Gourvenec, L. (2001). *Paroles et musique: le français par la chanson*. Paris: Hachette.
- Merieux, P. (1987). *Apprendre...oui mais comment*. Paris: ESF.181
- Mohammed, I. (2007). *L'enseignement du français par la chanson: Approches et pratiques pédagogiques*. Alger: Éditions ENAG.p30
- Perrenoud, P. (2000). *L'école aux apprentissages sorciers*.ESF éditeur
- Perrenoud, Philippe. (1997). *Construire des compétences dès l'école*. Paris: ESF
- Pouliquin, Gaëtane. (1988). *La chanson et la création phonétique*. Québec: centre international recherche sur le bilinguism
- Robert, J-P. (2008). *Dictionnaire pratique de didactique du FLE*.Ophrys.
- Tardif, Jacques.(2006). *L'évaluation des compétences. Documenter le parcours de développement*, Montréal, Chenelière éducation.
- Viau, R. (2009). *La motivation en contexte scolaire*. 2^e édition. Belgique: Éditions du Renouveau pédagogique

Dictionnaires:

- Charraudeau.P et Maigneneau.D, (2002). *Dictionnaire d'analyse du discours*, Seuil, Paris
- Jean pierre Cuq (2003). *Dictionnaire de didactique du français* Paris, Ed. CLE International
- Dictionnaire HACHETTE (2007) encyclopédique , Paris
- Ray, (1991). *Le Robert Dictionnaire D'aujourd'hui*, Alain Canada
- Littré, E. (1873). *Le dictionnaire de langue française* (Tome 1).
- Robert, Jean-Pierre. (2008). *Dictionnaire pratique de didactique du FLE*.Ophrys.

Les sites Internet:

- Didactique de l'oral (en ligne), page visitée le: 02/02/2025, Disponible sur internet: <https://www.ouladtouhami.e-monsite.com/médias/files/didactique-de-l-oral2.ppt> <https://www.ac.creteil.fr> consulté le 24/03/2025
- L'enseignement de la compréhension orale: objectifs, support et démarches, lundi 15/08/2005 par Jean-Michel Ducrot page 01/04 consulté le 01/05/2025
- Mercier, J. (2002). *L'expression orale en classe de FLE*, Université de PANAMA. En ligne: <https://prezi.com/définition-l'expression-orale-Brain> Ruiz

REFERENCES BIBLIOGRAPHIQUES

Les articles scientifiques:

Ben Boudjema, T. «La chanson dans La recherche en didactique du français langue étrangère », *Didactiques* Volume 10 N° 01 janvier-juin 2021, pp.80-112, <https://www.asjp.cerist.dz/en/PresentationRevue/300>

Ben Boudjema, T., & Ammouden, A. (2019). La Chanson comme source de motivation et comme outil d'apprentissage du français *Synergies Pays Scandinaves*, 14, 135-145.

Ben boudjema.T.(2021). Enseigner par les genres de discours en classe de français langue étrangère de quoi le cas de la chanson. *Synergie Algérie*, 29, 343-357.<https://gerflint.fr/Base/Algérie29/boudjema.pdf>

Gautherot, S. (2001). Les chansons dans l'enseignement du FLE: un pont entre langue et culture.

GILLET, P., (Éds), (1991): construire la formation: outils pour les enseignants et les formateurs. Paris. ESF.69

Ministère de « Éducation Nationale, Manuel de français de 4^{ème} année moyenne, Alger, Editions Nationales,
2024_2025

Table des matières

CHAPITRE I	1	
CADRE THEORIQUE ET METHODOLOGIQUE	1	
1.1. Cadrage théorique de notre étude	7	
1.1.1. Qu'est-ce que l'oral ?	7	
1.1.1. L'approche par les compétences en classe de FLE	10	
1.1.1.1. Les principes de l'approche par les compétences	11	
1.1.1.2. Définition de la compétence	12	
1.1.1.3. La compétence orale	13	
1.1.1.4. La compétence de compréhension orale	14	
1.1.1.5. La compétence de production orale	16	
1.1.2. Essais de définition de la chanson	17	
1.1.3. La chanson comme outil pédagogique	18	
1.1.4. L'intégration de la chanson dans l'approche par les compétences	20	
1.2. Cadrage méthodologique de notre étude	6	
CHAPITRE II	LA CHANSON EN CLASSE DE FLE	1
2.1. La chanson dans la recherche en didactique du FLE	25	
2.1.1. La chanson comme outil linguistique et ludique	26	
2.1.2. La chanson comme outil culturel et civilisationnel	27	
2.1.3. La chanson dans les nouvelles approches en didactique	27	
2.1.4. Les apports de la chanson en classe de FLE	28	
2.2. Chanson dans le manuel scolaire de français	31	
2.2.1. Développement des compétences orales dans le manuel scolaire	33	
2.2.2. La chanson pour le développement de la compétence orale dans le manuel scolaire	34	
2.3. La chanson dans les pratiques de classe à Bordj Bou Arreridj	35	
2.3.1. Méthodologie et approche d'enseignement adoptées en classe de FLE	37	
2.3.2. Les supports les plus utilisés en classe de FLE au moyen	37	
2.3.3. Usage de la chanson pour l'enseignement du FLE	38	
2.3.4. Genres de chansons privilégiés et critères de sélection en classe de langue	40	
2.3.6. Les Avantages et les inconvénients de l'utilisation de la chanson	43	
2.3.7. Développement des compétences langagières par la chanson	44	
2.3.8. L'intégration des chansons dans le programme officiel de FLE	44	
2.3.9. Exemples de chansons exploitables en classe	45	
CHAPITRE III	1	

ANALYSE GÉNÉRIQUE ET DIDACTISATION DE LA CHANSON EN CLASSE DE FLE 1

3.1. La chanson « un genre composite » 47

- 3.1.1. Les caractéristiques génériques de la chanson 47
 - 3.1.1.1. Les caractéristiques textuelles 47
 - 3.1.1.2. Les caractéristiques musicales 51
 - 3.1.1.3. Les caractéristiques vocales 53
 - 3.1.1.4. Les caractéristiques visuelles 55

3.2. Activités langagières pour développer la compétence orale à travers la chanson en classe de FLE 56

- 3.2.1. Activités de compréhension orale 56
- 3.2.2. Activités de production orale 60

3.3. Synthèse et recommandations didactiques..... 64

REFERENCES BIBLIOGRAPHIQUES71

LES ANNEXES

1.

FEMME

HOMME

Titulaire

Stagiaire

Contractuel(e)

Remplaçant(e)

2. Quelle méthodologie/approche d'enseignement adoptez-vous en classe de FLE ?

Votre réponse

Quels sont ses principes de base?

Votre réponse

3. Quels supports préféreriez-vous utiliser le plus en classe de français ?

- BD
- Chanson
- Extrait de film
- Extrait de roman
- Conte
- Pièce théâtrale
- Autre : _____

Pourquoi ?

Votre réponse _____

4. Faites-vous usage des chansons en classe pour enseigner le FLE ?

- Oui, régulièrement
- Oui, occasionnellement
- Non, jamais

Si vous utilisez la chanson en classe, c'est surtout comme

- Divertissement
- Support aux activités
- Activité de compréhension
- Activité d'expression orale
- Projet de classe

5. Quels genres de chansons privilégiez-vous ?

- Chansons enfantines
- Chansons françaises
- Morceaux issus de la culture francophone
- Chansons à visée pédagogique
- Autre :

6. Comment sélectionnez-vous les chansons à utiliser en classe ?

- Propositions des apprenants
- Contenu des manuels scolaires
- Recherche sur internet
- Suggestions des collègues
- En relation avec l'objet d'étude enseigné

7. Pensez-vous que l'utilisation des chansons en classe favorise l'amélioration de l'expression orale ?

- Pas du tout
- Moyennement
- Beaucoup

8. Quels aspects de la production orale observez-vous comme étant renforcés grâce aux chansons ?

- Clarté et articulation
- Fluidité du discours
- Enrichissement du vocabulaire
- Confiance en soi
- Structuration des phrases
- Rythme et intonation
- Mémorisation
- Autre :

9. Selon vous, quels sont les avantages de l'utilisation de la chanson en classe de langue ?

Votre réponse

10. Selon vous, quels sont (éventuellement) les inconvénients de l'utilisation de la chanson en classe ?

Votre réponse

11. Comment développer les compétences langagières (à l'oral et à l'écrit) en classe avec la chanson ?

Votre réponse

12. Comment les élèves réagissent-ils lorsque vous utilisez des chansons en classe ? *

- Ils participent activement et avec enthousi...
- Ils participent mais avec hésitation
- Ils écoutent mais ne s'impliquent pas
- Ils ne montrent aucun intérêt



13. Seriez-vous favorable à une intégration plus systématique des chansons dans le programme officiel de FLE ?

Oui

Non

Pourquoi ?

Long answer text

14. Avez-vous en tête des
chansons qu'on peut exploiter en
classe ? (Titre et Interprète)

Long answer text

.....